



អបអរសាទរខួប ១០ ឆ្នាំនៃ ផ្សារមូលបត្រកម្ពុជា

មិថុណា 2022

ព័ត៌មានអំពីភាគហ៊ុន

ចងក្រងព័ត៌មានអំពីភាគហ៊ុនទាំងអស់
ដែលចុះបញ្ជីនៅផ្សារមូលបត្រកម្ពុជា

រួមមានទិន្នន័យពីក្រុមហ៊ុនដូចខាងក្រោម៖



ផ្សារកាណេ

ផ្សារកំណើន



សេចក្តីប្រកាស

សៀវភៅព័ត៌មាននេះត្រូវបានចងក្រងឡើងដោយ ផ្សារមូលបត្រកម្ពុជា (ធមក) និង ផ្ទៀងផ្ទាត់ដោយក្រុមហ៊ុនចុះបញ្ជី ក្នុងគោលបំណងផ្តល់ព័ត៌មាន និងការអប់រំប៉ុណ្ណោះ។ ផ្សារមូលបត្រកម្ពុជា បានខិតខំនិងយកចិត្តទុកដាក់ផ្តល់នូវភាពត្រឹមត្រូវនៃព័ត៌មានដែលមាននៅ ក្នុងសៀវភៅនេះ ប៉ុន្តែមិនទទួលខុសត្រូវលើការខាតបង់ ឬ ខូចខាតណាមួយ ដែលកើតមានឡើង បណ្តាលមកពីការប្រើប្រាស់សៀវភៅព័ត៌មាននេះឡើយ។

#CSX #STOCKINFO #STOCKINFO_2022 #CSX10YEAR

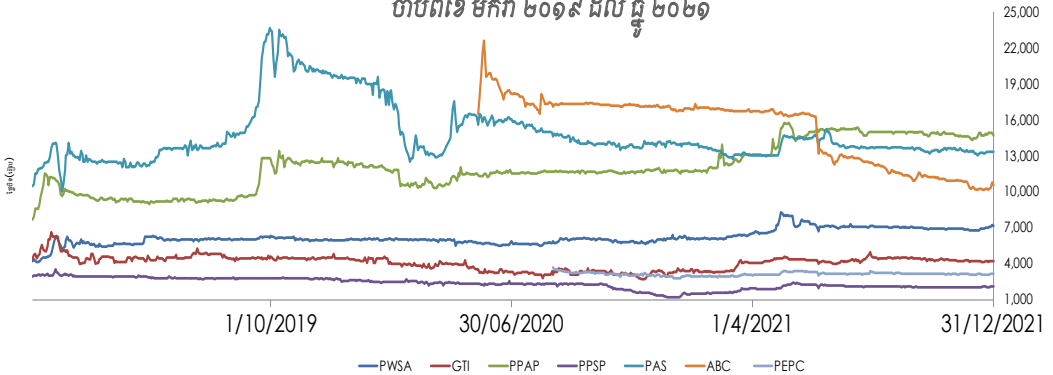
ការប្រៀបធៀបភាគហ៊ុន (ទីផ្សារគោល)

ការប្រៀបធៀបអនុបាត

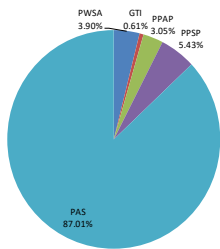
អនុបាត	ឆ្នាំ	PWSA	GTI	PPAP	PPSP	PAS	ABC	PEPC	មធ្យម
ថ្លៃ/ចំណេញ	2020	5.78	120.62	5.79	36.98	49.05	13.34	7.61	34.17
	2021	4.59	140.21	5.63	17.91	12.49	8.89	41.05	32.97
ទិន្នផលភាគលាភ (%)	2020	4.30	0.47	2.84	1.92	2.84	2.33	-	2.45
	2021	4.33	-	2.26	-	3.78	5.22	0.01	3.12
អនុបាតភាគលាភ (%)	2020	25.79	50.10	10.26	37.50	32.48	30.00	-	31.02
	2021	20.86	-	8.46	-	11.53	35.05	31.00	21.38
អនុបាតចំណេញសុទ្ធ (%)	2020	27.24	0.24	36.46	4.89	8.53	24.43	14.50	16.61
	2021	35.02	0.23	41.28	6.81	27.37	26.18	2.19	19.87
ចំណេញធៀបនឹងមូលធន (%)	2020	9.32	0.42	6.33	1.37	3.84	13.66	46.53	11.64
	2021	12.03	0.42	7.62	3.27	12.61	14.61	7.30	8.27
ចំណេញធៀបនឹងប្រព្រឹត្តិសកម្ម (%)	2020	5.09	0.32	4.86	0.86	1.93	2.20	3.17	2.63
	2021	6.20	0.33	5.97	1.98	6.65	2.32	0.55	3.43

ការប្រៀបធៀបថ្លៃភាគហ៊ុន

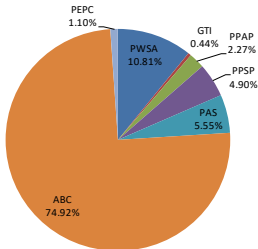
ចាប់ពីខែ មករា ២០១៩ ដល់ ធ្នូ ២០២១



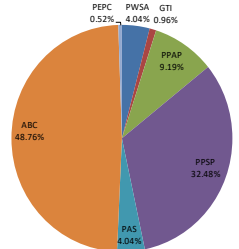
ការប្រៀបធៀបតម្លៃជួញដូរ



2019



2020



2021



សេចក្តីសង្ខេបអំពីក្រុមហ៊ុន



ឯកឧត្តម ខ្យង ណារ៉ូ
អគ្គនាយក

រដ្ឋាករទឹកស្វយ័តក្រុងភ្នំពេញ (រ.ទ.ស.ភ) ជាសហគ្រាសសាធារណៈដំបូង ដែលបានចុះបញ្ជីលក់មូលបត្រជាសាធារណៈនៅក្រុមហ៊ុនផ្សារមូលបត្រកម្ពុជា ដោយបានបោះផ្សាយលក់មូលបត្រចំនួន ១៣.០៤៥.៩៧៥ ភាគហ៊ុន ស្មើនឹង ១៥% នៃចំនួនភាគហ៊ុនសរុបសរុប។

រ.ទ.ស.ភ បានប្តេជ្ញាចិត្តបន្តធ្វើឱ្យសេវាផ្គត់ផ្គង់ទឹកស្អាតរបស់ខ្លួនមានការរីកចម្រើនប្រកបដោយចីរភាព ព្រមទាំងធ្វើជាអ្នកផ្តល់ប្រឹក្សា ជាអ្នកសម្របសម្រួល ដើម្បីឱ្យប្រជាពលរដ្ឋរស់នៅក្នុងទីប្រជុំជន ខេត្ត-ក្រុង នៅទូទាំងព្រះរាជាណាចក្រកម្ពុជា និងប្រជាពលរដ្ឋរស់នៅក្នុងបណ្តាប្រទេសកំពុងអភិវឌ្ឍក្នុងពិភពលោកមានទឹកស្អាតប្រើប្រាស់ទាំងអស់គ្នា។

បេសកកម្មរបស់ រ.ទ.ស.ភ គឺធានាផ្គត់ផ្គង់ទឹកស្អាតគ្មានមេរោគ ២៤ម៉ោង/ថ្ងៃ ៧ថ្ងៃ/សប្តាហ៍ មានសម្ពាធគ្រប់គ្រាន់ និងក្នុងតម្លៃមួយសមស្របជូនប្រជាពលរដ្ឋទូទាំងរាជធានីភ្នំពេញ និងទីប្រជុំជនរបស់ខេត្តកណ្តាលដែលជាប់នឹងរាជធានីភ្នំពេញ ដោយមិនមើលរលងប្រជាពលរដ្ឋក្រីក្រ។ ក្រៅពីនេះ រ.ទ.ស.ភ បាននឹងកំពុងចែករំលែកបទពិសោធន៍ការងាររបស់ខ្លួន ដល់បណ្តារដ្ឋាករទឹកខេត្ត-ក្រុងមួយចំនួននៅក្នុងព្រះរាជាណាចក្រកម្ពុជា ព្រមទាំងបណ្តាអង្គការទឹកស្អាតក្នុងតំបន់ និងក្នុងពិភពលោកតាមសំណូមពរ សំដៅសម្រេចបាននូវ គោលដៅអភិវឌ្ឍប្រកបដោយចីរភាព (SDGs)។

ព័ត៌មានអំពីអាជីវកម្ម

នៅក្នុងឆ្នាំ២០២១ រ.ទ.ស.ភ បានផលិតទឹកស្អាតចំនួន ២៣១.៨៧១.៥៣១មធ្យម ប្រកបដោយគុណភាពស្របតាមស្តង់ដាររបស់អង្គការ សុខភាពពិភពលោក (WHO) និងបានពង្រីកប្រព័ន្ធចែកចាយសរុបរហូតដល់ ៣.៨៩៩គីឡូម៉ែត្រ សម្រាប់ផ្គត់ផ្គង់ទឹកស្អាតជូនអតិថិជនសរុប ចំនួន ៤៣១.៤០១ បណ្តាញ។

ក្នុងឆ្នាំ២០២១ រ.ទ.ស.ភ មានចំណូលសរុបចំនួន ៣៦៩.១៤៥.២៥៧.០០០រៀល កើនឡើងជាងឆ្នាំ២០២០ ចំនួន ៤៤.៧៨៤.៨០១.០០០រៀល ឬ ១៣,៨០%និងចំណេញសុទ្ធក្នុងការិយបរិច្ឆេទសរុបចំនួន ១២៧.២៧៣.៩១៧.០០០រៀល កើនឡើងចំនួន ៤០.៩២២.០៧២.០០០រៀល ឬ ៤៦,៣២% បើធៀបនឹងឆ្នាំ២០២០។ នាថ្ងៃទី៣១ ខែធ្នូ ឆ្នាំ២០២១ នេះដែរ ទ្រព្យសកម្មសរុបរបស់ រ.ទ.ស.ភ មានចំនួន ២.៣៦៦.៨០៦.១៧៤.០០០រៀល កើនឡើងចំនួន ៤៤២.១៨៨.០៣៤.០០០រៀល ឬ ២៣,៧១% និងមូលធនសរុបមានចំនួន ១.១៦៦.៦២៤.២១៣.០០០រៀល កើនឡើងចំនួន ១៨៤.៥៧៥.៥៥៦.០០០រៀល ឬ ១៨,៧៩%។

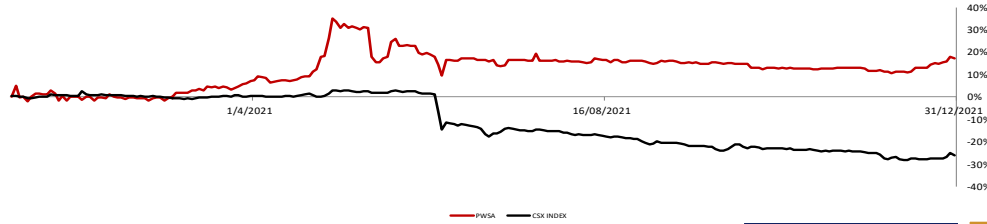
គោលនយោបាយភាគលាភ

- ក្រោយពីបានអនុម័តលើគណនី ប្រតិបត្តិការយើងចាំបាច់ចំណេញ ក្រុមប្រឹក្សាភិបាលនៃ រ.ទ.ស.ភ អាចសម្រេចធ្វើទឹកប្រាក់ទាំងនោះដើម្បី៖
១. ការទូទាត់ការខាតបង់នៅក្នុងឆ្នាំកន្លងទៅ
 ២. បន្ទាប់ពីបានទូទាត់ការខាតបង់នៅក្នុងឆ្នាំកន្លងទៅរួច ប្រសិនបើនៅមានប្រាក់ចំណេញ នោះប្រាក់ចំណេញនេះត្រូវបែងចែកសម្រាប់៖
 - ក. ថ្លែងសរសើរដល់ថ្នាក់ដឹកនាំ និងនិយោជិត តាមលក្ខខណ្ឌ៖
 - ក្នុងករណីប្រាក់ចំណេញនៅសល់មានចំនួនពី ៥% ដល់ ១០% នៃចំណាយដំណើរការរបស់ រ.ទ.ស.ភ សរុបក្នុងឆ្នាំ នោះការថ្លែងសរសើរត្រូវស្មើនឹងមួយខែនៃប្រាក់បៀវត្សសុទ្ធសាធរបស់ថ្នាក់ដឹកនាំ និងនិយោជិតម្នាក់ៗ។
 - ក្នុងករណីប្រាក់ចំណេញលើសពី ១០% ដល់ ២០% នៃចំណាយដំណើរការរបស់ រ.ទ.ស.ភ សរុបក្នុងឆ្នាំ នោះការថ្លែងសរសើរត្រូវស្មើនឹងពីរខែនៃប្រាក់បៀវត្សសុទ្ធសាធរបស់ថ្នាក់ដឹកនាំ និងនិយោជិតម្នាក់ៗ។
 - ក្នុងករណីប្រាក់ចំណេញលើសពី ២០% នៃចំណាយដំណើរការរបស់ រ.ទ.ស.ភ សរុបក្នុងឆ្នាំ នោះការថ្លែងសរសើរ ត្រូវស្មើនឹងបីខែនៃប្រាក់បៀវត្សសុទ្ធសាធរបស់ថ្នាក់ដឹកនាំ និងនិយោជិតម្នាក់ៗ។
 - ខ. ចំនួន ២% សម្រាប់ប្រាក់សោធននិវត្ត និងអសមត្ថភាពវិជ្ជាជីវៈ។
 - គ. បង្កើតភាគបម្រុងតាមច្បាប់ ៥%។
 - ឃ. បង្កើតភាគបម្រុងសេរី ៥%។
 - ង. មូលនិធិ ៥% លើប្រាក់ចំណេញសម្រាប់បម្រើផលប្រយោជន៍សង្គម ដែលត្រូវកាត់ត្រាចូលក្នុងបន្ទុកក្នុងឆ្នាំដែលធ្វើប្រតិបត្តិការចំណាយនោះ។
 ៣. ចំនួនទឹកប្រាក់ដែលនៅសល់បន្ទាប់ពីការបែកចែកខាងលើនេះត្រូវ៖
 - ក. ដកប្រាក់រក្សាទុកដើម្បីធ្វើការវិនិយោគនាពេលខាងមុខ ដែលចំនួននេះត្រូវអនុម័តដោយក្រុមប្រឹក្សាភិបាល។
 - ខ. ប្រាក់នៅសល់ក្រោយពីការរក្សាទុកសម្រាប់ធ្វើការវិនិយោគត្រូវធ្វើការបែងចែក ៨៥% ទៅក្រសួងសេដ្ឋកិច្ច និងហិរញ្ញវត្ថុ និង១៥% ទៅភាគហ៊ុនិកដែលជាវិនិយោគិនសាធារណៈ។

ទិន្នន័យតួលេខ	2019	2020	2021
មូលធន.ទីផ្សាររាយ (លានរៀល)	2,868,445	2,916,252	3,423,011
មូលធន.ទីផ្សារ (លានរៀល)	521,839	530,536	622,728
ថ្លៃក្នុងក្រោយ	6.000	6.100	7.160
% បម្រែបម្រួល	42.86%	1.67%	17.38%
ថ្លៃមធ្យម	5,819.66	5,869.92	6,828.43
ថ្លៃខ្ពស់	6.300	6.140	8.240
ថ្លៃទាប	4.120	5.500	5.980
តម្លៃចូលរួមរៀន (លានរៀល)	24.53	50.93	42.88
អនុបាតតម្លៃមូលធន	8.72%	19.82%	12.43%
អនុបាតវាយតម្លៃ			
ថ្លៃ/ចំណេញ	15.20	5.78	4.59
ថ្លៃ/តម្លៃក្នុងបញ្ជី	1.00	0.90	0.80
ទិន្នផលភាគលាភ	3.83%	4.30%	4.33%
អនុបាតភាគលាភបានបង់	60.09%	25.79%	20.86%
ភាគលាភជាសាច់ប្រាក់/ភាគហ៊ុន	230	262	310
អនុបាតគុណភាពអាជីវកម្ម			
ចំណេញធៀបនឹងមូលធន	3.67%	9.32%	12.03%
ចំណេញធៀបនឹងទ្រព្យសកម្ម	2.18%	5.09%	6.20%
អនុបាតចរន្ត	90.07%	127.05%	209.36%
អនុបាតបំណុល	40.63%	45.35%	48.49%
អនុបាតចំណេញសុទ្ធ	15.38%	27.24%	35.02%
ព័ត៌មានអំពីការលក់ភាគហ៊ុនលើកដំបូង IPO			
ថ្លៃ IPO (រៀល)			6.300
ចំនួនភាគហ៊ុនបោះផ្សាយថ្មី			13,045,975
ចំនួនភាគហ៊ុនចុះបញ្ជី			86,973,162
ចំនួនភាគហ៊ុនមិនបានចុះបញ្ជី			391,100,942
ថ្ងៃចុះបញ្ជី			18 មេសា 2012
ក្រុមហ៊ុនធានាទិញមូលបត្រ: តុងយ៉ាង ស៊ីឃ្យូរីតិ (ខេមបូឌា) ភីអិលស៊ី			
រចនាសម្ព័ន្ធភាគហ៊ុនិក			
វិនិយោគិនខ្មែរ			93.43%
វិនិយោគិនបរទេស			6.57%
ភាគហ៊ុនិកភាគច្រើនភាគហ៊ុនិក			
ក្រសួងសេដ្ឋកិច្ច និងហិរញ្ញវត្ថុ			85%

របាយការណ៍ហិរញ្ញវត្ថុ		(លានរៀល)		
	2019	2020	2021	
ទ្រព្យសកម្ម	1,604,344	1,864,618	2,306,806	
ទ្រព្យសម្បត្តិ រោងចក្រ និងបរិក្ខារ	1,374,032	1,573,602	1,893,865	
ទ្រព្យសម្បត្តិរយៈពេលខ្លី	216,901	277,933	400,411	
សន្និធិ	103,756	78,613	143,732	
គណនីត្រូវទទួល	16,453	25,642	24,875	
សាច់ប្រាក់	55,212	50,216	89,660	
មូលធនរបស់ភាគហ៊ុនិក	913,705	982,053	1,166,628	
នើមទុន	541,227	541,227	619,316	
ចំណេញរក្សាទុក	33,292	88,352	129,274	
បំណុល	690,639	882,565	1,140,178	
បំណុលរយៈពេលខ្លី	240,806	218,752	191,253	
គណនីត្រូវបង់	196,661	156,600	141,970	
របាយការណ៍ចំណេញខាត				
ចំណូល	216,497	324,368	369,145	
ចំណេញដុល	-	-	-	
ចំណេញប្រតិបត្តិការ	51,974	129,587	157,096	
ចំណេញសុទ្ធ	33,292	88,352	129,274	
ចំណេញហ៊ុន (រៀល)	383	1,016	1,486	
របាយការណ៍លំហូរសាច់ប្រាក់				
សាច់ប្រាក់ពីសកម្មភាពប្រតិបត្តិការ	224,719	73,817	69,297	
សាច់ប្រាក់ពីសកម្មភាពវិនិយោគ	(185,972)	(253,888)	(342,859)	
សាច់ប្រាក់ពីសកម្មភាពហិរញ្ញប្បទាន	3,111	175,074	263,511	
លំហូរសាច់ប្រាក់សុទ្ធ	41,858	(4,997)	(10,051)	
ក្រុមហ៊ុនសវនកម្មសម្រាប់ឆ្នាំ២០២១: Baker Tilly (Cambodia) Co., Ltd.				
ក្រុមប្រឹក្សាភិបាល		មុនកំណែប្រែ		
១. ឯកឧត្តម អ៊ុំ សុផា	ប្រធាន (រដ្ឋលេខាធិការ ក្រសួងឧស្សាហកម្ម វិទ្យាសាស្ត្រ បច្ចេកវិទ្យា និងនវានុវត្តន៍)			
២. ឯកឧត្តម ឡុង ណារ៉ូ	សមាជិក (អគ្គនាយក រ.ទ.ស.ភ)			
៣. ឯកឧត្តម ម៉ឺ វ៉ាន់	សមាជិក (រដ្ឋលេខាធិការក្រសួងសេដ្ឋកិច្ច និងហិរញ្ញវត្ថុ)			
៤. ឯកឧត្តម ខួន ធាវីត្ត	សមាជិក (អភិបាលរងនៃគណៈអភិបាលាធិការនីតិវិធី)			
៥. លោក ម៉ា ណារ៉ូន	សមាជិក (តំណាងនិយោជិត រ.ទ.ស.ភ)			
៦. លោកឧកញ៉ា ចាង យុនហៀង	សមាជិក (អភិបាលមិនប្រតិបត្តិ តំណាងភាគហ៊ុនិក ឯកជន)			
៧. លោក អរក សេងហ្គាំ	សមាជិក (អភិបាលឯករាជ្យ)			

ថ្លៃភាគហ៊ុនធៀបនឹងសន្ទស្សន៍ ជមក



ហ្គេន ធួន អ៊ិនធើណេសិនណាល (ខេមបូឌា) ភីអិលស៊ី

ភូមិត្រពាំងពោធិ៍ សង្កាត់ចោមចៅខណ្ឌពោធិ៍សែនជ័យ រាជធានីភ្នំពេញ
០២៣ ៨៩០ ៣២៥ | www.grandtwins.com.kh

វិស័យ៖ វាយនភណ្ឌសំលៀកបំពាក់ ឆ្នាំបង្កើត៖ ២០០៧ ចំនួនបុគ្គលិក៖ ៣.៧៩០ ប្រភេទ៖ ទីផ្សារគោល

សេចក្តីសង្ខេបអំពីក្រុមហ៊ុន



លោក ជិន ស៊ីងធី
នាយកប្រតិបត្តិ

ក្រុមហ៊ុន ហ្គេន ធួន អ៊ិនធើណេសិនណាល (ខេមបូឌា) ភីអិលស៊ី គឺជាក្រុមហ៊ុនផលិត សម្លៀកបំពាក់ដែលបានបង្កើតឡើងក្នុងឆ្នាំ២០០៧។ នៅឆ្នាំ២០០៨ ក្រុមហ៊ុន ហ្គេន ធួន បានទិញយកក្រុមហ៊ុន QMI Industrial Co., Ltd ដែល ជា រោងចក្រកាត់ដេរដ៏ធំមួយក្នុង ចំណោមរោងចក្រកាត់ដេរធំៗដំបូងបង្អស់ដែលបានធ្វើអាជីវកម្មនៅក្នុងប្រទេសកម្ពុជា ក្នុងកំឡុង ទសវត្សរ៍ឆ្នាំ១៩៩០។ ក្រុមហ៊ុន ហ្គេន ធួន គឺជារោងចក្រម៉ៅការបន្ត និងជារោងចក្រ ផលិតសម្លៀកបំពាក់ផ្ទាល់សម្រាប់នាំចេញ។ សព្វថ្ងៃផលិតផលរបស់ក្រុមហ៊ុន ហ្គេន ធួនរួមមានម៉ាកសម្លៀកបំពាក់កីឡាល្បីៗដូចជាម៉ាក Adidas, Reebok, Taylor Made, Salomon, New Balance (NB), Kohl's, Nautica, North Face, Russell Athletic ។ ល។ គោលដៅនាំចេញរបស់ក្រុមហ៊ុន ហ្គេន ធួន មានដូចជាបណ្តាប្រទេសក្នុងតំបន់អឺរ៉ុប (៣២% នៃប្រាក់ចំណូលសរុបក្នុងឆ្នាំ២០២១) សហរដ្ឋអាមេរិក (១៧% នៃប្រាក់ចំណូល សរុបក្នុងឆ្នាំ២០២១) តំបន់អាស៊ីនិងបណ្តាប្រទេសជុំវិញ (៥១% នៃប្រាក់ចំណូលសរុបក្នុងឆ្នាំ២០២១) ។

ព័ត៌មានអំពីអាជីវកម្ម

- ក្រុមហ៊ុន ហ្គេន ធួន ទទួលបានការលើកលែងពន្ធពីប្រទេសកាណាដា និងសហភាពអឺរ៉ុប។
- បច្ចុប្បន្ននេះក្រុមហ៊ុន ហ្គេនធួន ស្ថិតនៅលើផ្ទៃដីទំហំ ៣២.៣៤១ ម៉ែត្រការ៉េ ក្នុងប្រទេសកម្ពុជា ជាមួយនឹងរោងចក្រទំហំ២១.៦២០ម៉ែត្រការ៉េ
- ក្រុមហ៊ុន Adidas ដែលជាក្រុមហ៊ុនសំលៀកបំពាក់កីឡាឈានមុខគេលើពិភពលោក គឺជានៅតែជាអតិថិជនចម្បងរបស់ក្រុមហ៊ុនហ្គេនធួនក្នុងឆ្នាំ២០២១។ យោងតាមសេចក្តីប្រកាសព័ត៌មានរបស់ក្រុមហ៊ុន Adidas កាលពី ឆ្នាំ២០២០ កន្លងទៅនេះ ចំណូលសរុបពីការលក់ផលិតផលរបស់ក្រុមហ៊ុន Adidas គិតត្រឹមត្រីមាសទី២ ឆ្នាំ២០២០នេះ ទទួលបានចំនួន ៣.៥៧៩ ប៊ីលានយូរ៉ូ បានថយចុះប្រមាណជា ៣៤% បើធៀបនឹងចំណូលសរុបទទួលបានពីការលក់ផលិតផល ចំនួន ៥.៥០៩ ប៊ីលាន យូរ៉ូ នៅត្រីមាសទី២ឆ្នាំ២០១៩ កន្លងទៅ។ ហោងចែកចាយផលិតផល Adidas ប្រមាណ ៧០% ទូទាំងពិភពលោក ត្រូវបានបិទដោយសារការរីករាលដាលនៃវីរុសកូវីដ ១៩ នៅទូទាំងពិភពលោក។ ដោយឡែក ការលក់ផលិតផលរបស់ក្រុមហ៊ុន Adidas តាមរយៈ E-commerce មានការកើនឡើងប្រមាណ ៩៣% នៅត្រីមាសទី២ ឆ្នាំ២០២០ កន្លងទៅនេះ។ (ប្រភព៖ សេចក្តីប្រកាសព័ត៌មានរបស់ក្រុមហ៊ុន Adidas ចុះថ្ងៃទី០៦ ខែសីហា ឆ្នាំ២០២០)

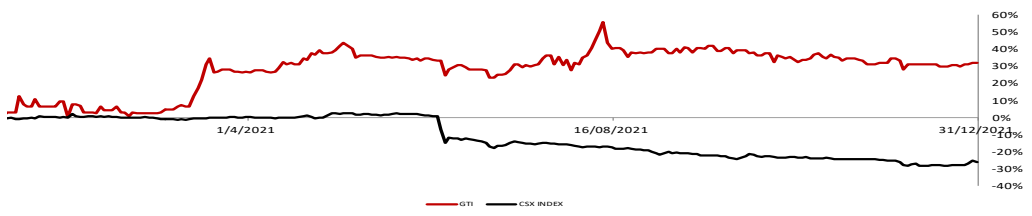
គោលនយោបាយភាគលាភ

- ក) ប្រាក់ចំណេញសុទ្ធត្រូវបានបែងចែក ត្រូវទូទាត់សម្រាប់ការខាតបង់ដែលបានកើតឡើងកាលពីឆ្នាំមុន។
- ខ) ចំពោះចំណែកនៅសល់ក្រោយការបែងចែក ចំនួន ១០ភាគរយ នៃប្រាក់ចំណេញសុទ្ធត្រូវបានរក្សាទុកសម្រាប់ការខាតបង់នៅពេលអនាគត។
- គ) ក្រោយការទូទាត់សម្រាប់ការខាតបង់ និងការរក្សា ទុកប្រាក់ចំណេញសុទ្ធដែលនៅសល់ នឹងត្រូវធ្វើការ បែងចែកដូចខាងក្រោម៖
 - ១. មិនលើសពី ០៣ (បី) ភាគរយនៃប្រាក់ចំណេញសុទ្ធត្រូវបានបែងចែក នឹងក្លាយជាលាភការ ឬ ប្រាក់បំណាច់សម្រាប់ក្រុមប្រឹក្សាភិបាល។
 - ២. មិនលើសពី ០៥ (ប្រាំ) ភាគរយនៃប្រាក់ចំណេញសុទ្ធត្រូវបានបែងចែក នឹងក្លាយជាលាភការ ឬ ប្រាក់បំណាច់សម្រាប់បុគ្គលិក។
- ឃ) ចំណែកដែលនៅសល់ពីការបែងចែកខាងលើ នឹងក្លាយជាភាគលាភទាំងអស់ ឬមួយផ្នែកសម្រាប់ភាគហ៊ុននិកកាន់មូលបត្រកម្មសិទ្ធិមានសិទ្ធិបោះឆ្នោត ឬរក្សាទុកសម្រាប់គោលបំណងផ្សេង តាមការ កំណត់របស់ក្រុមប្រឹក្សាភិបាល។
- ចំណី៖ ភាគលាភអាចត្រូវបានបែងចែកជាសាច់ប្រាក់ ឬជាមូលបត្រកម្មសិទ្ធិ។

ទិន្នន័យតារាង	2019	2020	2021
មូលធន, ទីផ្សារពេញ (លានរៀល)	176,000	128,000	168,800
មូលធន, ទីផ្សារ (លានរៀល)	176,000	128,000	168,800
ថ្លៃចុងក្រោយ	4.400	3.200	4.220
% បម្រែបម្រួល	1.85%	-27.27%	31.88%
ថ្លៃមធ្យម	4,562.28	3,541.29	4,096.82
ថ្លៃខ្ពស់	6.640	4.600	4.980
ថ្លៃទាប	4.000	2.700	3.200
តម្លៃច្បាប់/ថ្ងៃ	3.82	2.10	10.23
អនុបាតជុំបង្វិល	1.09%	0.79%	3.20%
អនុបាតវាយតម្លៃ			
ថ្លៃ/ចំណេញ	32.82	120.62	140.21
ថ្លៃ/តម្លៃក្នុងបញ្ជី	0.63	0.46	0.60
ទិន្នផលភាគលាភ	1.14%	0.47%	-
អនុបាតភាគលាភបានបង់	36.07%	50.10%	-
ភាគលាភជាសាច់ប្រាក់/ភាគហ៊ុន	50	15	-
អនុបាតគុណភាពអាជីវកម្ម			
ចំណេញធៀបនឹងមូលធន	1.99%	0.42%	0.42%
ចំណេញធៀបនឹងទ្រព្យសកម្ម	1.49%	0.32%	0.33%
អនុបាតចរន្ត	340.55%	426.87%	415.74%
អនុបាតបំណុល	24.98%	24.25%	21.47%
អនុបាតចំណេញសុទ្ធ	0.81%	0.24%	0.23%
ព័ត៌មានអំពីការលក់ភាគហ៊ុនលើកដំបូង IPO			
ថ្លៃ IPO (រៀល)	-	-	9.640
ចំនួនភាគហ៊ុនបោះផ្សាយថ្មី	-	-	8,000,000
ចំនួនភាគហ៊ុនចុះបញ្ជី	-	-	40,000,000
ចំនួនភាគហ៊ុនមិនបានចុះបញ្ជី	-	-	-
ថ្ងៃចុះបញ្ជី	-	-	16 មិថុនា 2014
ក្រុមហ៊ុនបានទិញមូលបត្រ: ក្នុងពេល ស៊ីឃ្យូរីពី គីអិលស៊ី			
រចនាសម្ព័ន្ធភាគហ៊ុន			
វិនិយោគិនខ្មែរ	-	-	7.61%
វិនិយោគិនបរទេស	-	-	92.39%
ភាគហ៊ុនកាន់កាប់ភាគហ៊ុនច្រើន			
១. GRAND TWIN INTERNATIONAL LTD	-	-	41.00%
២. HOPE RIDGE LIMITED	-	-	9.60%

របាយការណ៍ហិរញ្ញវត្ថុ	(លានរៀល)		
តារាងគុណភាព	2019	2020	2021
ទ្រព្យសកម្ម	382,116.06	355,568.88	355,504.12
ទ្រព្យសម្បត្តិ រោងចក្រ និងបរិក្ខារ	57,960.67	52,368.47	48,656.20
ទ្រព្យសម្បត្តិរយៈពេលខ្លី	324,124.42	303,181.16	306,835.08
សន្និធិ	89,224.89	94,189.41	109,620.71
គណនីត្រូវទទួល	232,284.09	205,049.49	189,266.79
សាច់ប្រាក់	2,615.44	3,942.26	7,947.58
មូលធនរបស់ភាគហ៊ុនិក	279,840.60	278,954.67	279,475.34
ដើមទុន	40,450.00	40,450.00	40,450.00
ចំណេញរក្សាទុក	167,434.64	170,667.24	169,236.09
បំណុល	102,275.46	76,614.22	76,028.78
បំណុលរយៈពេលខ្លី	95,176.38	71,023.60	73,803.77
គណនីត្រូវបង់	58,772.41	36,641.16	41,873.56
របាយការណ៍ចំណេញខាត			
ចំណូល	685,818.47	482,098.86	512,484.39
ចំណេញដុល	45,858.92	26,154.12	33,382.17
ចំណេញប្រតិបត្តិការ	6,006.90	3,902.82	460.21
ចំណេញសុទ្ធ	5,545.14	1,174.25	1,168.85
ចំណេញ/ហ៊ុន (រៀល)	139.00	29.36	29.22
របាយការណ៍លំហូរសាច់ប្រាក់			
សាច់ប្រាក់ពីសកម្មភាពប្រតិបត្តិការ	6,084.65	6,909.44	10,631.48
សាច់ប្រាក់ពីសកម្មភាពវិនិយោគ	(9,986.61)	(2,146.39)	(1,143.12)
សាច់ប្រាក់ពីសកម្មភាពហិរញ្ញប្បទាន	2,317.48	(3,416.98)	(5,463.19)
លំហូរសាច់ប្រាក់សុទ្ធ	(1,584.48)	1,346.08	4,025.16
ក្រុមហ៊ុនសវនកម្មសម្រាប់ឆ្នាំ២០២១: Crowe (KH) Co., Ltd			
ក្រុមប្រឹក្សាភិបាល			
មុនតំណែង			
១. លោក យ៉ាង សាវស៊ីន	ប្រធានក្រុមប្រឹក្សាភិបាល		
២. ឧកញ៉ាលី យុនថៃ	អភិបាលឯករាជ្យ		
៣. លោកជិន ស៊ុនធី	អភិបាលប្រតិបត្តិ និងនាយកប្រតិបត្តិ		
៤. លោកស្រី វ៉ាង អ៊ីទ័ង	អភិបាលមិនប្រតិបត្តិ		
៥. លោក ហ្យុង ឡុងហ្វូ	អភិបាលមិនប្រតិបត្តិ		

ថ្លៃភាគហ៊ុនធៀបនឹងសន្ទស្សន៍ ជមក





វិស័យ៖ សេវាផែ

ឆ្នាំបង្កើត៖ ១៩០៥

ចំនួនបុគ្គលិក៖ ៦៥៧ នាក់

ប្រភេទ៖ ទីផ្សារគោល



ឯកឧត្តម ហ៊ុំ បារី
អគ្គនាយក

សេចក្តីសង្ខេបអំពីក្រុមហ៊ុន

កំពង់ផែស្វយ័តភ្នំពេញ (ក.ស.ភ.) គឺប្រតិបត្តិការកំពង់ផែទន្លេធំជាងគេ និងជាកំពង់ផែ អន្តរជាតិមួយក្នុងចំណោមប្រតិបត្តិការកំពង់ផែអន្តរជាតិទាំងពីរនៅព្រះរាជាណាចក្រកម្ពុជា ហើយជាអាជ្ញាធរគ្រប់គ្រងផែ នៅក្នុងមណ្ឌលអាជីវកម្មផែ។ ក្នុងនាមជាប្រតិបត្តិការផែ ក.ស.ភ. ផ្តល់សេវាកម្មលើកដាក់ក្រោមដងយោង លើកដាក់លើទំលាន ប្លង់ស្តុកទុកទំនិញ កណ្តាលកិច្ចទំលានស្តុកទុកសំបកកុងតឺន័ររៀបចំទំនិញ ទុកកុងតឺន័រជ្រាក់ វាស់ស្ទង់និងបូមស្តារ ជួសជុល និងចែកទំនិញតំរូវ ប្រមូលផ្តុំចែកចាយទំនិញ និងសេវាថយន្តដឹកជញ្ជូនក្រៅចំណតផែ។ ក្នុងនាមជាអាជ្ញាធរផែ ក.ស.ភ. ទទួលបានសិទ្ធិគ្រប់គ្រងមណ្ឌលអាជីវកម្មផែ ដែលមានចំងាយ ១៦៦គ.ម។ ក្នុងមណ្ឌលអាជីវកម្មផែនេះ ក.ស.ភ. បាននិងកំពុងប្រតិបត្តិការនៅទីតាំងនៃចំណតផែចំនួន ៦ គឺ ១-ចំណតផែអ្នកដំណើរ និងទេសចរ TS១ ២-ចំណតផែពហុបំណង TSM ៣-ចំណតផែកុងតឺន័រ LM១៧ ៤-ចំណតផែរណបពហុបំណងទន្លេបិទ UMB ៥-ចំណតផែរណបពហុបំណង TS១១ (KM៦) និង ៦-ចំណតផែរណបពហុបំណង LM២៦។

ព័ត៌មានអំពីអាជីវកម្ម

ជាក់ស្តែង នៅក្នុងឆ្នាំ២០២១នេះ ទោះបីជាវិស័យអចលនទ្រព្យនិងវិស័យវាយនភណ្ឌហាក់បីដូចជាមានភាពមិនច្បាស់លាស់យ៉ាងណាក៏ដោយ ក៏ស្ថានភាពទីផ្សាររបស់ ក.ស.ភ នៅតែបន្តមានកំណើនរហូតដល់ ១៩,៩៦% បើប្រៀបធៀបទៅនឹងឆ្នាំ២០២០ ខណៈដែលសេដ្ឋកិច្ចរបស់ប្រទេសកម្ពុជា និងសកលលោកបានជួបប្រទះនូវវិបត្តិដ៏ធ្ងន់ធ្ងរយ៉ាងណាក៏ដោយ។ ស្ថានភាពកំណើននៃទំនិញឆ្លងកាត់ ក.ស.ភ សម្រាប់ឆ្នាំ២០២១នេះ គឺបណ្តាលមកពីការបន្ត ទំនិញ ទំនិញជាមួយភាពរឹង និងកេសផ្លូវ ដែលមានកំណើន ១៤% បើធៀបទៅនឹងការនាំចូលសរុប តែបើធៀបទៅនឹងឆ្នាំ២០២០ វិញ មានការកើនឡើង១៨%។ ការនាំចូលទំនិញតាមចំណតផែរបស់ ក.ស.ភ សម្រាប់ឆ្នាំ២០២១ ពីក្រៅប្រទេសគឺមានប្រទេសវៀតណាមមានការកើនឡើង៣% ប្រទេសថៃឡេស៊ីមានការថយចុះ ៥៤% ប្រទេសជប៉ុនថយចុះ២៣% និងសហរដ្ឋអាមេរិក ថយចុះ៣% និងប្រទេសចិនធ្លាក់ចុះ១៩% បើធៀបទៅនឹងឆ្នាំ២០២០។ ចំណូលរបស់ ក.ស.ភ.បានមកពីចំណូលប្រតិបត្តិការផែ និងចំណូលអាជ្ញាធរផែ ដែលបានកើនឡើងជិតទ្វេដង ក្នុងរយៈពេល ៥ឆ្នាំចុងក្រោយគិតចាប់ពីឆ្នាំ២០១៦ ដល់ឆ្នាំ២០២០ ដែលមានកំណើនអត្រាកំណើន ប្រចាំឆ្នាំ ១៣,៥០% ពី ១៦,៣០លានដុល្លារអាមេរិក ដល់ ២៧,០៤លានដុល្លារអាមេរិក។ ហើយក្នុងឆ្នាំ២០២១នេះ ចំនួលសរុបពីផលអាជីវកម្ម និងសេវាកម្មបានកើនឡើងចំនួន ១៤,៩២៤.៧២៤ ពាន់រៀល (៣.៧៥៥.៣០៣ដុល្លារអាមេរិក) ឬស្មើនឹង ១៣,៥៣% ធៀបនឹងឆ្នាំ២០២០។

គោលនយោបាយភាគលាភ

ការធានាទិន្នផលភាគលាភអប្បបរមាប្រចាំឆ្នាំដែលស្មើនឹង ៥% នៃថ្លៃ IPO (៥.១២០រៀល) សម្រាប់រយៈពេល ៥ឆ្នាំ បន្ទាប់ពីការចុះបញ្ជី មានចំពោះតែមូលបត្រ កម្មសិទ្ធិដែលមានសិទ្ធិបោះឆ្នោតប្រភេទ "ក" ប៉ុណ្ណោះ។

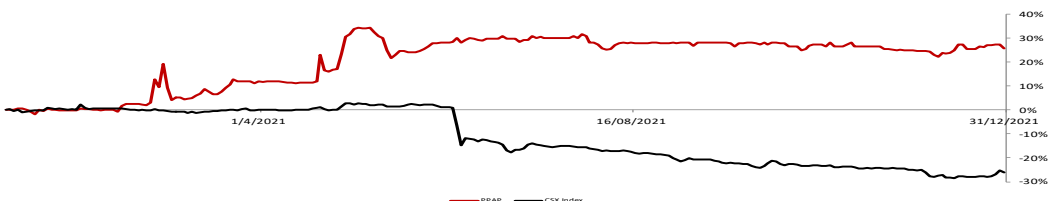
ក្រោយពីការអនុវត្តលើរបាយការណ៍ហិរញ្ញវត្ថុប្រចាំឆ្នាំ ដោយគ្រូប្រឹក្សាភិបាលបើកនិស្សន្ទីរឃើញថាមានប្រាក់ចំណេញ នោះគ្រូប្រឹក្សាភិបាលនៃ ក.ស.ភ. អាចសម្រេច បែងចែកប្រាក់ចំណេញនោះដើម្បី៖

- ទី១. ទូទាត់នូវការខាតបង់កាលពីឆ្នាំសារពើពន្ធមុន
- ទី២. ក្រោយពីបានទូទាត់នូវការខាតបង់ឆ្នាំសារពើពន្ធមុន ហើយប្រសិនបើនៅមានប្រាក់ចំណេញនោះគ្រូប្រឹក្សាភិបាល អាចប្រើប្រាស់ប្រាក់ចំណេញនេះ សម្រាប់៖
 - ក. ការថ្លែងសរសើរដល់ថ្នាក់ដឹកនាំ និងនិយោជិតតាមលក្ខខណ្ឌដូចខាងក្រោម៖
 - ករណីប្រាក់ចំណេញសុទ្ធនៅសល់មានចំនួនចាប់ពី ៥% ដល់ ១០% នៃចំណាយដំណើរការរបស់ ក.ស.ភ. សរុបក្នុងឆ្នាំនោះ ប្រាក់ថ្លែងសរសើរ ត្រូវស្មើនឹង ១ ខែ នៃប្រាក់បៀវត្សរបស់ថ្នាក់ដឹកនាំ និងនិយោជិតម្នាក់ៗ សរុបជាមធ្យមប្រចាំឆ្នាំ
 - ករណីប្រាក់ចំណេញសុទ្ធនៅសល់មានចំនួនលើសពី ១០% ដល់ ២០% នៃចំណាយដំណើរការរបស់ ក.ស.ភ. សរុបក្នុងឆ្នាំនោះ ប្រាក់ថ្លែងសរសើរ ត្រូវស្មើនឹង ២ ខែ នៃប្រាក់បៀវត្សរបស់ថ្នាក់ដឹកនាំ និងនិយោជិតម្នាក់ៗសរុបជាមធ្យមប្រចាំឆ្នាំ
 - ករណីប្រាក់ចំណេញសុទ្ធនៅសល់មានចំនួនលើសពី ២០% នៃចំណាយដំណើរការរបស់ ក.ស.ភ. សរុបក្នុងឆ្នាំនោះ ប្រាក់ថ្លែងសរសើរត្រូវស្មើនឹង ៣ ខែ នៃ ប្រាក់បៀវត្សរបស់ថ្នាក់ដឹកនាំ និងនិយោជិតម្នាក់ៗ សរុបជាមធ្យមប្រចាំឆ្នាំ។
 - ខ. បង្កើតមូលនិធិបម្រុងតាមច្បាប់ចំនួន ៥% និងមូលនិធិបម្រុងសេរីចំនួន ៥% នៃប្រាក់ចំណេញសុទ្ធ។
 - គ. មូលនិធិ ៥% បើប្រាក់ចំណេញសម្រាប់បម្រើផលប្រយោជន៍សង្គម ដែលត្រូវកាត់ត្រាចូលក្នុងបន្ទុក ក្នុងឆ្នាំដែលធ្វើប្រតិបត្តិការចំណាយនោះ។
 - ឃ. ប្រាក់ចំណេញដែលសល់ក្រោយការបែងចែកខាងលើ ត្រូវបែងចែកជា ភាគលាភឱ្យភាគហ៊ុនិក ទៅតាម សេចក្តីសម្រេចរបស់គ្រូប្រឹក្សាភិបាល។
 - ង. ប្រាក់ចំណេញសល់ចុងក្រោយ ត្រូវចម្លងចូលមូលនិធិអភិវឌ្ឍន៍ ក.ស.ភ.។

ទិន្នន័យផ្តល់ជូន	2019	2020	2021
មូលធន.ទីផ្សាររាយ (លានរៀល)	1,430,669	1,339,106	1,682,466
មូលធន.ទីផ្សារ (លានរៀល)	258,555	242,007	304,060
ថ្លៃចុងក្រោយ	12,500	11,700	14,700
% បម្រែបម្រួល	62.76%	-6.40%	25.64%
ថ្លៃមធ្យម	10,342	11,498	14,087
ថ្លៃខ្ពស់	13,380	12,420	15,720
ថ្លៃទាប	7,640	10,280	11,500
តម្លៃផ្តល់ជូន/ថ្ងៃ	19.16	10.72	97.49
អនុបាតផ្តល់ជូន	17.69%	9.08%	72.39%
អនុបាតវាយតម្លៃ			
ថ្លៃចំណេញ	4.53	5.79	5.63
ថ្លៃតម្លៃក្នុងបញ្ជី	1.06	0.87	0.92
ទិន្នផលភាគលាភ	2.66%	2.84%	2.26%
អនុបាតភាគលាភបានបង់	8.82%	10.26%	8.46%
ភាគលាភជាសាច់ប្រាក់/ភាគហ៊ុន	332.80	332.80	332.80
អនុបាតគុណភាពអាជីវកម្ម			
ចំណេញរៀបរយនឹងមូលធន	7.90%	6.33%	7.62%
ចំណេញរៀបរយនឹងទ្រព្យសកម្ម	5.96%	4.86%	5.97%
អនុបាតចរន្ត	417.25%	386.48%	335.71%
អនុបាតបំណុល	24.47%	23.14%	21.62%
អនុបាតចំណេញសុទ្ធ	42.48%	36.46%	41.28%
ព័ត៌មានអំពីការលក់ភាគហ៊ុនលើកដំបូង IPO			
ថ្លៃ IPO (រៀល)			5.120
ចំនួនភាគហ៊ុនបានផ្សាយថ្មី			4,136,873
ចំនួនភាគហ៊ុនចុះបញ្ជី			20,684,365
ចំនួនភាគហ៊ុនមិនបានចុះបញ្ជី			93,769,120
ថ្ងៃចុះបញ្ជី			០៩ ធ្នូ 2015
ក្រុមហ៊ុនបានទិញមូលបត្រ: យ៉ាងតា ស៊ីឃ្យូរីធី ភីអិលស៊ី			
រចនាសម្ព័ន្ធភាគហ៊ុន			
វិនិយោគិនខ្មែរ			87.59%
វិនិយោគិនបរទេស			12.41%
ភាគហ៊ុនកាន់កាប់ភាគហ៊ុនច្រើន			
១. ក្រសួងសេដ្ឋកិច្ច និងហិរញ្ញវត្ថុ			80.00%
២. MEKONG STRATEGIC INFRASTRUCTURE LTD.			6.83%

របាយការណ៍ហិរញ្ញវត្ថុ តារាងតុល្យការ	(លានរៀល)		
	2019	2020	2021
ទ្រព្យសកម្ម	817,543	836,321	895,807
ទ្រព្យសម្បត្តិ រោងចក្រ និងបរិក្ខារ	316,092	359,317	420,960
ទ្រព្យសម្បត្តិរយៈពេលខ្លី	134,216	114,966	96,811
សន្និធិ	-	-	-
គណនីត្រូវទទួល	28,276	43,381	20,918
សាច់ប្រាក់	105,889	71,531	75,836
មូលធនរបស់ភាគហ៊ុនិក	619,002	652,167	705,442
ដើមទុន	457,814	457,814	457,814
ចំណេញរក្សាទុក	47,173	41,103	51,686
បំណុល	198,541	184,154	190,365
បំណុលរយៈពេលខ្លី	32,167	29,747	28,838
គណនីត្រូវបង់	13,607	12,359	9,753
របាយការណ៍ចំណេញ ឬខាត			
ចំណូល	110,174	110,303	125,228
ចំណេញដុល	75,395	77,668	85,316
ចំណេញប្រតិបត្តិការ	64,038	55,927	68,567
ចំណេញសុទ្ធ	46,806	40,213	51,695
ចំណេញ/បាត់ (រៀល)	2,280.6	1,987.2	2,500
របាយការណ៍លំហូរសាច់ប្រាក់			
សាច់ប្រាក់ពីសកម្មភាពប្រតិបត្តិការ	51,831	39,869	89,737
សាច់ប្រាក់ពីសកម្មភាពវិនិយោគ	(31,971)	(51,665)	(57,306)
សាច់ប្រាក់ពីសកម្មភាពហិរញ្ញប្បទាន	(16,626)	(17,155)	(16,693)
លំហូរសាច់ប្រាក់សុទ្ធ	3,234	(28,951)	15,991
ក្រុមហ៊ុនសវនកម្មសម្រាប់ឆ្នាំ២០២១: BDO (Cambodia) Limited			
ក្រុមប្រឹក្សាភិបាល មុនតំណែង			
១. ឯកឧត្តម ហ៊ី បាវី	ប្រធានក្រុមប្រឹក្សាភិបាល និងជាអគ្គនាយក		
២. ឯកឧត្តម សួន រចនា	សមាជិក (តំណាងក្រសួងសាធារណការ និងដឹកជញ្ជូន)		
៣. ឯកឧត្តម កែន សម្បត្តិ	សមាជិក (តំណាងក្រសួងសេដ្ឋកិច្ច និងហិរញ្ញវត្ថុ)		
៤. ឯកឧត្តម ប៉ែន សុវិបាក	សមាជិក (តំណាងក្រសួងពាណិជ្ជកម្ម)		
៥. លោក ហ៊ឺ អានវ៉ានិច	សមាជិក (អភិបាលឯករាជ្យ)		
៦. លោក ឌីត សុចល	សមាជិក (អភិបាលមិនប្រតិបត្តិតំណាងភាគហ៊ុនឯកជន)		
៧. លោក យ៉ង ជឿន	សមាជិក (តំណាងនិយោជិត ក.ស.ភ)		

ថ្លៃភាគហ៊ុនធៀបនឹងសន្ទស្សន៍ ជមក





សេចក្តីសង្ខេបអំពីក្រុមហ៊ុន



លោក Hiroshi Uematsu
អភិបាលប្រតិបត្តិ

ក្រុមហ៊ុន ភ្នំពេញ អេសអ៊ីហ្សិត ភីអិលស៊ី គឺជាអ្នកអភិវឌ្ឍ និងជាប្រតិបត្តិការនៃតំបន់សេដ្ឋកិច្ចពិសេស រ៉ូយ៉ាល់គ្រុប ភ្នំពេញ ("PPSEZ") និង ហើយបើក ភីភី អេសអ៊ីហ្សិត ("Poipet PPSEZ") ។ នាថ្ងៃទី១៩ មេសា ២០០៦ ក្រុមហ៊ុនទទួលបានការអនុញ្ញាតពីរាជរដ្ឋាភិបាលកម្ពុជា ដើម្បីក្លាយខ្លួនជាអ្នកអភិវឌ្ឍន៍តំបន់សេដ្ឋកិច្ចពិសេស ដែលអាចធ្វើប្រតិបត្តិការអាជីវកម្មច្រើនប្រភេទ ហើយបច្ចុប្បន្ននេះ យើងខ្ញុំជាតំបន់សេដ្ឋកិច្ចពិសេស ដែលកំពុងធ្វើប្រតិបត្តិការនេចិត្តទីប្រជុំជននៃរាជធានីភ្នំពេញ ព្រះរាជាណាចក្រកម្ពុជាដែលមានអាជីវកម្មចម្បងក្នុងការអភិវឌ្ឍន៍ឧស្សាហកម្មសម្រាប់លក់ និងរួម ជួល។ ក្រុមហ៊ុនក៏មានផ្គត់ផ្គង់សេវាកម្មដែលពាក់ព័ន្ធត្រឹមតាមបរិក្ខារចាំបាច់នានា នៅក្នុងបរិវេណ PPSEZ ដែលរួមមាន ការផ្គត់ផ្គង់ និងចែកចាយទឹកស្អាត សេវាជួល ការថែទាំប្រព័ន្ធបោធារចនាសម្ព័ន្ធ សេវាកម្មផ្តល់ប្រឹក្សាយោបល់ និងជំនួយកិច្ចការរដ្ឋបាលប្រព្រឹត្តិកម្មទឹកស្អុយ និងសេវាកម្មដទៃទៀត។ PPSEZ ជាតំបន់សេដ្ឋកិច្ចពិសេសឈរមុខគេក្នុងចំណោមតំបន់សេដ្ឋកិច្ចពិសេសដែលទទួលបានការអនុញ្ញាតផ្សេងទៀត ក្នុងព្រះរាជាណាចក្រកម្ពុជា បើគិតតាមចំនួនវិនិយោគិនក្នុងតំបន់ ចំនួនដើមទុនវិនិយោគ និងចំនួនកម្មករកម្មការនី ជាមួយនិងផ្ទៃដីដីជាងគេរបស់ PPSEZ ដែលមានទំហំប្រមាណ ៣៥៧,៣២ ហិកតា។

ព័ត៌មានអំពីអាជីវកម្ម

- ក្នុងឆ្នាំ២០២១ មានវិនិយោគិនមកពី១២ជាតិសាសន៍ដែលវិនិយោគិនភាគច្រើនមកពីប្រទេសជប៉ុន ម៉ាឡេស៊ី តៃវ៉ាន់ ចិន សហរដ្ឋអាមេរិក និងកូរ៉េដែលវិនិយោគលើឧស្សាហកម្មផ្សេងៗគ្នា ដូចជាក្រឡឹងបន្ទាត់យានយន្ត កាត់ដេរ អាហារនិងភេសជ្ជៈ ផលិតផល ឆ្នាំស៊ូច ផលិតផលអេឡិចត្រូនិច និងគ្រឿងអនុញ្ញាត។ ប្រាក់ចំណេញឆ្នាំ២០២១បន្ទាប់ពីបង់ពន្ធនៃចំនួន ៧,៧៩៦,៩១១ ពាន់រៀលបើប្រៀបធៀបទៅនឹងឆ្នាំ ២០២០ ដែលមានចំនួន៤.៣១៥,៧៨២ ពាន់រៀល។ ក្រុមហ៊ុនភីអិលស៊ី ទៅតែបន្តការវិនិយោគសំខាន់ ជាមួយនិងវ្រ្រ្តសកម្មសរុបចំនួន ៤២៦,២៣៤,០០២ ពាន់រៀល បើប្រៀបធៀបជាមួយនិងឆ្នាំ២០២០ដែលមានត្រឹមតែ ៣៨៤,០៦១,៦៣០ ពាន់រៀល។
- គិតត្រឹមថ្ងៃទី ៣១ ខែធ្នូ ឆ្នាំ ២០២១ តំបន់សេដ្ឋកិច្ចពិសេស រ៉ូយ៉ាល់គ្រុប ភ្នំពេញ ជាតំបន់សេដ្ឋកិច្ចពិសេសមួយ ក្នុងចំណោមតំបន់សេដ្ឋកិច្ចពិសេសដប់ប្រាំពីរ (១៧) ដែលកំពុងមានប្រតិបត្តិការ (ក្នុងចំណោមតំបន់សេដ្ឋកិច្ចពិសេសទាំងសាមសិបបួន (៣៤) ដែលទទួលបានការអនុញ្ញាត) នៅក្នុងព្រះរាជាណាចក្រកម្ពុជា។ នៅថ្ងៃទី៣១ ខែធ្នូ ឆ្នាំ២០២១ តំបន់សេដ្ឋកិច្ចពិសេស រ៉ូយ៉ាល់គ្រុប ភ្នំពេញ ជាតំបន់សេដ្ឋកិច្ចពិសេសមួយក្នុងចំណោមតំបន់សេដ្ឋកិច្ចពិសេសដែលមានវិនិយោគិនតំបន់ច្រើនជាងគេនៅកម្ពុជា។ លើសពីនេះទៀត តំបន់សេដ្ឋកិច្ចពិសេស រ៉ូយ៉ាល់គ្រុប ភ្នំពេញ ជាតំបន់សេដ្ឋកិច្ចពិសេសដំបូង ក្នុងចំណោមតំបន់សេដ្ឋកិច្ចពិសេសដែលមានផ្ទៃដីដីជាងគេនៅកម្ពុជា បើគិតតាមទំហំនៃផ្ទៃដីរបស់ តំបន់សេដ្ឋកិច្ចពិសេស រ៉ូយ៉ាល់គ្រុប ភ្នំពេញ ប្រមាណ ៣៥៧,៣២ ហិកតា ដែលមានវិនិយោគិនចម្រុះជាតិសាសន៍ចំនួន ១០២ ជាមួយ ១២ ជាតិសាសន៍ដែលវិនិយោគិនភាគច្រើនមកពីប្រទេសជប៉ុន សឹង្ហបុរី ម៉ាឡេស៊ី តៃវ៉ាន់ កូរ៉េ ហ្វីលីពីន ចិន វៀតណាម ឡូឌី សហរដ្ឋអាមេរិក កម្ពុជា និងថៃដែលវិនិយោគលើឧស្សាហកម្មផ្សេងៗគ្នា ដូចជា គ្រឿងបន្ទាត់យានយន្ត កាត់ដេរ អាហារនិងភេសជ្ជៈ ជាដើម។ សម្រាប់នៃនៃការអនាគតរបស់ភីអិលស៊ី មានដូចជាការចាប់ផ្តើមនៃការពង្រីក និង លក់ដីនៃមុខ ការសាងសង់ហេដ្ឋារចនាសម្ព័ន្ធ និងបរិក្ខារសម្រាប់គម្រោងថ្មីៗ និងពង្រីកសេវាកម្មពាក់ព័ន្ធផ្សេងៗ។

គោលនយោបាយភាគលាភ

ក្រុមប្រឹក្សាភិបាលបានអនុម័តគោលនយោបាយបម្រុងទុកប្រាក់ចំណេញ (profit plough back policy) សម្រាប់ឆ្នាំសារពើពន្ធ ២០១៥ និង រយៈពេលបន្តទៅមុខទៀតដោយផ្អែកទៅលើលទ្ធភាពក្នុងការបង់ភាគលាភក្នុងការបង់ចំណែកដែលមានទម្រង់ផ្សេងទៀតដល់ភាគហ៊ុនិក អាស្រ័យលើកត្តាមួយចំនួន ដែលរួមមានជាអាទិ៍ដូចជា៖

- (i) ស្ថានភាពហិរញ្ញវត្ថុដែលរួមមានស្ថានភាពលំហូរសាច់ប្រាក់ និងសន្ទនីយភាព អត្រាផលរៀបដើមទុននិងសំណុំទាន (gearing) និងអតិរេក (surplus) របស់ក្រុមហ៊ុន ។
- (ii) ស្ថានភាពហិរញ្ញវត្ថុដែលបានរំពឹងទុក រួមទាំងលទ្ធភាពរកប្រាក់ចំណេញរបស់ក្រុមហ៊ុន។
- (iii) ទុនបង្វិលដែលអាចធ្វើប្រើប្រាស់បានដែលរួមមានទុន ដែលត្រូវបែកចែកសម្រាប់ចំណាយមូលធន និងគម្រោងវិនិយោគពេលអនាគតរបស់ក្រុមហ៊ុន។
- (iv) ភាគហ៊ុនចំណូលដែលមាននាពេលបច្ចុប្បន្ន និងអនាគត ព្រមទាំងចំណាយការប្រាក់របស់ក្រុមហ៊ុន។ ដូចដែលបានកំណត់ក្នុងចំណុច (i) ដល់ (iv)ខាងលើក្រុមហ៊ុនមានគោលដៅកំណត់អនុបាតភាគលាភបានបំផុតមិនឱ្យតិចជាង ០%នៃប្រាក់ចំណេញរបស់ក្រុមហ៊ុនដល់អ្នកកាន់កាប់មូលបត្រទាំងឡាយអនុលោមតាម CIFRS។ វិនិយោគិនគួរកត់សម្គាល់ថាគោលនយោបាយបែងចែកភាគលាភគ្រាន់តែបង្ហាញអំពីគោលបំណងបច្ចុប្បន្នរបស់ក្រុមហ៊ុនប៉ុណ្ណោះ ហើយវាមិនត្រូវបានចាត់ទុកថាជាសេចក្តីធើ្វដឹងចងក្រងកិច្ចព្រមព្រៀងណាមួយពាក់ព័ន្ធនឹងការបែងចែកភាគលាភនាពេលអនាគតឡើយ។ គោលនយោបាយនេះអាចត្រូវបានកែប្រែ (ដែលរួមមានការមិនប្រកាសផ្សេងទៀតដែលពាក់ព័ន្ធ) ដោយនានាសុំទិញរបស់ក្រុមប្រឹក្សាភិបាល។

ទិន្នន័យផ្សេងៗ	2019	2020	2021
មូលធន.ទីផ្សាររដ្ឋ (លានរៀល)	185,438	84,813	148,781
មូលធន.ទីផ្សារ (លានរៀល)	185,438	84,813	148,781
ថ្លៃចុងក្រោយ	2,580	1,180	2,070
% បម្រែបម្រួល	-11.03%	-54.26%	75.42%
ថ្លៃមធ្យម	2,830.04	2,218.75	1,943.76
ថ្លៃខ្ពស់	3,500	2,680	2,420
ថ្លៃទាប	2,500	1,170	1,160
តម្លៃផ្សេងៗ/ថ្ងៃ	34.11	23.09	344.54
អនុបាតជួបម្ខិល	30.34%	27.38%	336.72%

អនុបាតវាយតម្លៃ			
ថ្លៃ/ចំណេញ	3.30	36.98	17.91
ថ្លៃ/តម្លៃក្នុងបញ្ជី	0.77	0.35	0.60
ទិន្នន័យភាគលាភ	-	1.92%	-
អនុបាតភាគលាភបានបង់	-	37.50%	-
ភាគលាភជាសាច់ប្រាក់/ភាគហ៊ុន	-	22.67	-

អនុបាតគុណភាពអាជីវកម្ម			
ចំណេញរៀបរយនឹងមូលធន	28.71%	1.37%	3.27%
ចំណេញរៀបរយនឹងទ្រព្យសកម្ម	15.98%	0.86%	1.98%
អនុបាតចរន្ត	478.26%	561.34%	289.55%
អនុបាតចំណូល	44.35%	36.92%	39.41%
អនុបាតចំណេញសុទ្ធ	39.56%	4.89%	6.81%

ព័ត៌មានអំពីការលក់ភាគហ៊ុនលើកដំបូង IPO និង PO			
ថ្លៃ IPO (រៀល)			2,860
ចំនួនភាគហ៊ុនបោះផ្សាយថ្មី		25,575,000	
ចំនួនភាគហ៊ុនចុះបញ្ជី		71,875,000	
ចំនួនភាគហ៊ុនមិនបានចុះបញ្ជី		-	
ថ្ងៃចុះបញ្ជី		30 ឧសភា 2016	
ក្រុមហ៊ុនធានាទិញមូលបត្រ:	1. SBI Royal Securities Plc. 2. Campu Securities Plc. 3. Cana Securities Ltd.		

រចនាសម្ព័ន្ធភាគហ៊ុន			
វិនិយោគិនខ្មែរ			56.11%
វិនិយោគិនបរទេស			43.89%

ភាគហ៊ុនកាន់កាប់ភាគហ៊ុនច្រើន			
1. INTER LOGISTICS (CAMBODIA) CO., LTD.			45.09%
2. JWD INFOLOGISTICS PUBLIC			14.61%
3. ZEPHYR CO., LTD			14.17%
4. NG LIAN SOON			9.04%

របាយការណ៍ហិរញ្ញវត្ថុ (លានរៀល)			
តារាងតុល្យការ	2019	2020	2021
ទ្រព្យសកម្ម	382,349	384,062	426,234
ទ្រព្យសម្បត្តិ រោងចក្រ និងបរិក្ខារ	72,455	54,951	71,914
ទ្រព្យសម្បត្តិរយៈពេលខ្លី	254,447	244,672	260,068
សន្និធិ	141,007	147,641	148,983
គណនីត្រូវទទួល	107,974	90,468	87,799
សាច់ប្រាក់	5,466	6,564	23,287
មូលធនរបស់ភាគហ៊ុន	240,440	242,986	248,003
ដើមទុន	146,445	145,367	146,409
ចំណេញរក្សាទុក	71,963	74,734	82,982
បំណុល	141,909	141,076	178,231
បំណុលរយៈពេលខ្លី	53,203	43,587	89,818
គណនីត្រូវបង់	23,750	27,849	74,498

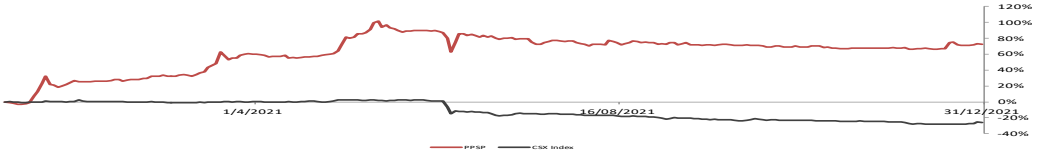
របាយការណ៍ចំណេញខាត			
ចំណូល	152,054	67,477	117,767
ចំណេញដុល	92,749	32,922	44,717
ចំណេញប្រតិបត្តិការ	72,701	12,527	18,639
ចំណេញសុទ្ធ	60,154	3,301	8,025
ចំណេញ/ហ៊ុន (រៀល)	857	60	109

របាយការណ៍លំហូរសាច់ប្រាក់			
សាច់ប្រាក់ពីសកម្មភាពប្រតិបត្តិការ	8,305	19,132	68,979
សាច់ប្រាក់ពីសកម្មភាពវិនិយោគ	(32,740)	(16,168)	(38,863)
សាច់ប្រាក់ពីសកម្មភាពហិរញ្ញប្បទាន	22,304	(1,826)	(13,439)
លំហូរសាច់ប្រាក់សុទ្ធ	(2,131)	1,138	16,676

ក្រុមហ៊ុនសវនកម្មសម្រាប់ឆ្នាំ២០២១: Baker Tilly (Cambodia) Co., Ltd.

ក្រុមប្រឹក្សាភិបាល			
១. អ្នកឧកញ៉ា គិត ម៉េង		ប្រធានក្រុមប្រឹក្សាភិបាលមិនប្រតិបត្តិ	
២. លោក Hiroshi Uematsu		អភិបាលប្រតិបត្តិ	
៣. លោក Hiroshi Otsubo		អភិបាលមិនប្រតិបត្តិ	
៤. លោក Mark Hanna		អភិបាលមិនប្រតិបត្តិ	
៥. លោក Tanate Piriyothinkul		អភិបាលមិនប្រតិបត្តិ	
៦. លោក Kang Wei Geih		អភិបាលឯករាជ្យ	
៧. លោក Arthur Law Hian Tat		អភិបាលឯករាជ្យ	

ថ្លៃភាគហ៊ុនធៀបនឹងសន្ទស្សន៍ ជមក





តិរៈវិថីសម្តេចអគ្គមហាសេនាបតីតេជោ ហ៊ុន សែន សង្កាត់លេខ៣ ក្រុងព្រះសីហនុ ខេត្តព្រះសីហនុ
០៣៨ ៩៣៣ ៤១៦/០៧៨ ៤៩៦ ៧៨៩ | www.pas.gov.kh

វិស័យ៖ សេវាផែ

ឆ្នាំបង្កើត៖ ១៩៩៦

ចំនួនបុគ្គលិក៖ ១.៣៨១

ប្រភេទ៖ មីឡាវគោល



ឯកឧត្តម លូ គីមយន់
អគ្គនាយក

សេចក្តីសង្ខេបអំពីក្រុមហ៊ុន

ក.ស.ស ជាក្រុមហ៊ុនរដ្ឋ ដែលបានបង្កើតឡើងដើម្បីធ្វើអាជីវកម្មសេវាកម្មមូលដ្ឋានលើការងារ៖ កណ្តាលភូមិ ទំនាក់ទំនង-ចូល និងផ្តល់ភស្តុភារដល់នាវា, លើកដាក់ ធ្វេរ ផ្ទុកទំនិញ, ស្តុកទំនិញនៅឃ្នាំង និងទីលាន ព្រមទាំងដឹកជញ្ជូនទំនិញ។ បច្ចុប្បន្ន ក.ស.ស កំពុងផ្តល់សេវាកម្មផ្សេងទៀត៖ សេវាក្នុងតំបន់សេដ្ឋកិច្ចពិសេសដូចជាជួលឃ្នាំងនិងថែក្រាមទំនិញ លើកដាក់ និងដឹកជញ្ជូនទំនិញ រួមទាំងសេវាសន្តិសុខក្នុងកំពង់ផែ និងតំបន់សេដ្ឋកិច្ចពិសេស។

ក.ស.ស ជាកំពង់ផែអន្តរជាតិសមុទ្រទឹកជ្រៅតែមួយគត់នៅកម្ពុជា ដែលកំពុងធ្វើអាជីវកម្មលើផ្ទៃដីទំហំប្រមាណ ១២៥ហិកតា នៅខេត្តព្រះសីហនុ ហើយត្រូវបានតភ្ជាប់ដោយបណ្តាញដឹកជញ្ជូនចម្រុះមមាន បណ្តាញផ្លូវគោក (ផ្លូវជាតិលេខ ៣ និងលេខ ៤), បណ្តាញផ្លូវទំនៀម (តភ្ជាប់ទៅរាជធានីភ្នំពេញ និងខេត្តកំពត) និងបណ្តាញផ្លូវអាកាស (តភ្ជាប់ទៅខេត្តសៀមរាប និងរាជធានីភ្នំពេញ)។ ក្រៅពីដឹងហោះហើរក្នុងស្រុក បណ្តាញផ្លូវអាកាសនៅខេត្តព្រះសីហនុក៏មានដឹងហោះហើរជាអន្តរជាតិ ទៅកាន់បណ្តាប្រទេសដូចជា ចិន វៀតណាម ថៃ និងម៉ាឡេស៊ីផងដែរ។

ព័ត៌មានអំពីអាជីវកម្ម

ក.ស.ស ស្ថិតនៅយូងសមុទ្រថៃ ដែលជាទីតាំងយុទ្ធសាស្ត្រងាយស្រួលដឹកជញ្ជូនទៅមីឡាវក្នុងតំបន់អាស៊ាន និងតំបន់អាស៊ីប៉ាស៊ីហ្វិកដោយពុំចាំបាច់ឆ្លងកាត់កំពង់ផែ ក្នុងតំបន់។

- នៅឆ្នាំ ២០១៨ ក.ស.ស សម្រេចបាន ១០០% នូវការអភិវឌ្ឍចំណុះផែនការបុរេ និងបានសម្ពោធដាក់ឱ្យប្រើប្រាស់ជាផ្លូវការ។
- នៅឆ្នាំ ២០១៩ នេះក្នុងតំបន់ដែលបានឆ្លងកាត់ ក.ស.ស មានចំនួន ៦៣៩.២១១ TEUs ពោលគឺកើនចំនួន ៩៧.៩៨៨ TEUs ស្មើនឹង ១៨,១០% បើធៀបនឹងឆ្នាំ២០១៨។
- នៅឆ្នាំ ២០២០នេះ បរិមាណកុងតឺន័រ (TEUs) មានកំណើន ០.៤១% ស្មើនឹង ៦៦៣១ TEUs បើធៀបនឹងឆ្នាំ ២០១៩ និងមានកំណើន ១៨,៥៩% ស្មើនឹង ១០០.៦១៨ TEUs បើធៀបនឹងឆ្នាំ ២០១៨។
- នៅក្នុងឆ្នាំ ២០២១ ក.ស.ស មានចំនួនបរិមាណកុងតឺន័រ (TEUs) សរុប ៧៣២.៣៨៧ TEUs កើនឡើង ១៨,១១% ស្មើនឹង ៩០.៥៤៥ TEUs បើធៀបនឹងឆ្នាំ២០២០ និងមានកំណើន ១៨,៥៨% ស្មើនឹង ៩៣.១៦២ TEUs បើធៀបនឹងឆ្នាំ២០១៩។

គោលនយោបាយភាគលាភ

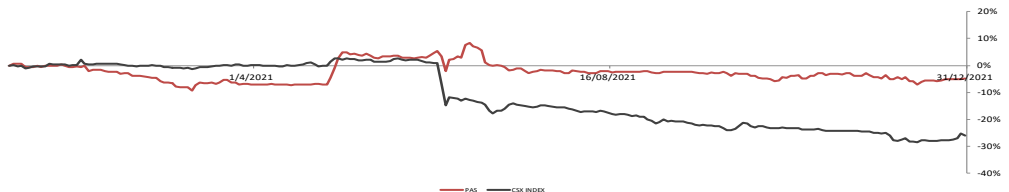
ក្រុមប្រឹក្សាភិបាលបានអនុម័តគោលនយោបាយភាគលាភដែលមានការធានាទិន្នផលភាគលាភអប្បបរមាប្រចាំឆ្នាំស្មើនឹង ៥% នៃទំហំវិនិយោគដោយគិតតាមថ្លៃបោះផ្សាយលក់មូលបត្រ (IPO) សម្រាប់រយៈពេល ៣ឆ្នាំបន្ទាប់ពីការចុះបញ្ជីលក់មីឡាវមូលបត្រកម្ពុជា ដែលការធានានេះត្រូវបានផ្តល់ជូនចំពោះមូលបត្រកម្មសិទ្ធិដែលមានសិទ្ធិបោះឆ្នោតប្រភេទ "គ" តែប៉ុណ្ណោះ។ ការបែកចែកប្រាក់ចំណេញនៃលក្ខន្តិកៈរបស់ ក.ស.ស ក្រោយពីបានអនុម័តលើគណនីប្រចាំឆ្នាំ បើពិនិត្យឃើញថាមានប្រាក់ចំណេញ ក្រុមប្រឹក្សាភិបាលនៃ ក.ស.ស អាចសម្រេចផ្ទេរទឹកប្រាក់ទាំងនោះដើម្បី៖

- កាត់ទូទាត់នូវការខាតបង់កំណើនការិយាល័យរួមមាន៖
 - ក្រោយពីការទូទាត់នូវការខាតបង់ខាងលើហើយ ប្រសិនបើនៅមានប្រាក់ចំណេញ នោះក្រុមប្រឹក្សាភិបាលអាចប្រើប្រាស់ប្រាក់ចំណេញនេះសម្រាប់៖
 - ក - ថ្លែងសរសើរដល់ថ្នាក់ដឹកនាំ និងនិយោជិតតាមលក្ខខណ្ឌ៖
 - ករណីប្រាក់ចំណេញនៅសល់ពី ៥% - ១០% នៃចំណាយសហគ្រាសរបស់ ក.ស.ស ប្រចាំឆ្នាំ នោះត្រូវថ្លែងសរសើរស្មើ ០១ខែ នៃប្រាក់បៀវត្ស។
 - ករណីប្រាក់ចំណេញនៅសល់ពី ១០% - ២០% នៃចំណាយសហគ្រាសរបស់ ក.ស.ស ប្រចាំឆ្នាំ នោះត្រូវថ្លែងសរសើរស្មើ ០២ខែ នៃប្រាក់បៀវត្ស។
 - ករណីប្រាក់ចំណេញលើសពី ២០% នៃចំណាយសហគ្រាសរបស់ ក.ស.ស ប្រចាំឆ្នាំ នោះត្រូវថ្លែងសរសើរស្មើ ០៣ខែ នៃប្រាក់បៀវត្ស។
 - ខ - បង្កើតមូលនិធិបំប៉នតាមច្បាប់ ៥%។
 - គ - បង្កើតមូលនិធិបំប៉នសេរីចំនួន ៥%។
 - ឃ - បង្កើតមូលនិធិសង្គម ៧% ដែលនឹងត្រូវកាត់ត្រាជាចំណាយក្នុងឆ្នាំ។
 - ង - បែងចែកភាគលាភ (តាមការសម្រេចនៃក្រុមប្រឹក្សាភិបាល) ទៅឱ្យភាគហ៊ុនិកប្រភេទ "ខ" និង "គ" ។
 - ច - ប្រាក់ដែលនៅសល់ត្រូវបង្កើតមូលនិធិអភិវឌ្ឍន៍សហគ្រាស។

ទិន្នន័យផ្គុំ	2019	2020	2021
មូលធន, ទីផ្សារពេញ (លានរៀល)	8,735,875	6,394,300	5,998,034
មូលធន, ទីផ្សារ (លានរៀល)	1,663,976	1,217,962	1,142,483
ថ្លៃធុងក្រោយ	19,400	14,200	13,320
% បម្រែបម្រួល	92.08%	-26.80%	-6.20%
ថ្លៃមធ្យម	15,375	15,217	13,649
ថ្លៃខ្ពស់	23,650	19,600	15,160
ថ្លៃទាប	10,000	12,500	12,700
តម្លៃផ្គុំផ្សំ/ថ្ងៃ (លានរៀល)	546.57	26.17	42.90
អនុបាតតម្លៃ	124.06%	5.15%	9.24%
អនុបាតវិភាគ			
ថ្លៃ/ចំណេញ	30.34	49.05	12.49
ថ្លៃ/តម្លៃឌុបបញ្ជី	5.23	3.61	2.72
ទិន្នន័យភាគលាភ	2.08%	2.84%	3.78%
អនុបាតភាគលាភបានបង់	22.09%	32.48%	11.53%
ភាគលាភជាសាច់ប្រាក់/ភាគហ៊ុន	403	403	504
អនុបាតគុណភាពវិភាគ			
ចំណេញរៀបចំ/មូលធន	6.53%	3.84%	12.61%
ចំណេញរៀបចំ/មូលធន	3.22%	1.93%	6.65%
អនុបាតចរន្ត	272.79%	242.07%	224.98%
អនុបាតចំណុល	50.67%	49.86%	47.24%
អនុបាតចំណេញសុទ្ធ	13.02%	8.53%	27.37%
ព័ត៌មានអំពីការលក់ភាគហ៊ុនលើកដំបូង IPO			
ថ្លៃ IPO (រៀល)			5,040
ចំនួនភាគហ៊ុនចុះផ្សាយថ្មី			21,442,992
ចំនួនភាគហ៊ុនចុះបញ្ជី			85,771,967
ចំនួនភាគហ៊ុនមិនបានចុះបញ្ជី			364,530,861
ថ្ងៃចុះបញ្ជី			08 មិថុនា 2017
ក្រុមហ៊ុនធានាទិញមូលបត្រ: អេសប៊ីអាយ រ៉ូយ៉ាល់ ស៊ីឃ្យូរីធី			
រចនាសម្ព័ន្ធភាគហ៊ុន			
វិនិយោគិនខ្មែរ			83.55%
វិនិយោគិនបរទេស			16.45%
ភាគហ៊ុនកាន់កាប់ភាគហ៊ុនធ្វើន			
1. MINISTRY OF ECONOMY AND FINANCE (MEF)			75%
2. KAMIGUMI CO.,LTD			13%

របាយការណ៍ហិរញ្ញវត្ថុ	(លានរៀល)		
តារាងគុណភាព	2019	2020	2021
ទ្រព្យសកម្ម	1,372,266.22	1,389,842.70	1,427,149.67
ទ្រព្យសម្បត្តិ រោងចក្រ និងបរិក្ខារ	857,178.33	915,369.02	966,165.84
ទ្រព្យសម្បត្តិយៈពេលខ្លី	231,547.17	194,964.47	199,719.24
សន្និធិ	18,519.26	23,853.02	27,225.01
គណនីត្រូវទទួល	53,429.58	34,615.25	35,659.91
សាច់ប្រាក់	27,789.60	30,741.08	22,468.93
មូលធនរបស់ភាគហ៊ុនិក	682,524.84	702,361.42	783,894.16
ដើមទុន	518,018.06	518,018.06	518,018.06
ចំណេញរក្សាទុក	139,794.06	155,284.28	234,156.26
ចំណុល	689,741.38	687,481.28	643,255.51
ចំណុលយៈពេលខ្លី	84,880.51	80,539.13	88,773.91
គណនីត្រូវបង់	24,901.23	24,120.87	44,208.16
របាយការណ៍ចំណេញនាត			
ចំណុល	333,913.38	311,813.77	342,349.23
ចំណេញដុល	-	-	-
ចំណេញប្រតិបត្តិការ	85,545.72	74,003.43	122,240.08
ចំណេញសុទ្ធ	43,463.50	26,607.59	93,707.39
ចំណេញ/ហ៊ុន (រៀល)	506.73	310.21	1,092.52
របាយការណ៍លំហូរសាច់ប្រាក់			
សាច់ប្រាក់ពីសកម្មភាពប្រតិបត្តិការ	93,259.82	107,106.28	122,192.53
សាច់ប្រាក់ពីសកម្មភាពវិនិយោគ	(85,683.16)	(59,942.01)	(79,144.68)
សាច់ប្រាក់ពីសកម្មភាពហិរញ្ញប្បទាន	(41,978.59)	(44,212.8)	(51,319.99)
លំហូរសាច់ប្រាក់សុទ្ធ	(34,401.93)	2,951.50	(8,272.1)
ក្រុមហ៊ុនសវនកម្មសម្រាប់ឆ្នាំ២០២១: PriceWaterhouseCoopers (Cambodia) Ltd.			
ក្រុមប្រឹក្សាភិបាល	មុនតំណែង		
១. ឯកឧត្តម លូ គឹមឈន់	ប្រតិភូរាជរដ្ឋាភិបាលទទួលបន្ទុកជាអគ្គនាយក ក.ស.ស		
២. ឯកឧត្តម ស៊ុយ សាន	សមាជិក (តំណាងក្រសួងសាធារណការ និងដឹកជញ្ជូន)		
៣. ឯកឧត្តម ផាន់ ឥណ្ឌា	សមាជិក (តំណាងក្រសួងសេដ្ឋកិច្ច និងហិរញ្ញវត្ថុ)		
៤. ឯកឧត្តម សុខ សុភ័ក្រ្ត	សមាជិក (តំណាងក្រសួងពាណិជ្ជកម្ម)		
៥. លោក ហ៊ិន មុនីរ័ណ្ណ	សមាជិក (អភិបាលឯករាជ្យ)		
៦. លោក Hidefotshi KUME	សមាជិក (អភិបាលមិនប្រតិបត្តិការភាគហ៊ុនិកឯកជន)		
៧. លោក លូ លីខេង	សមាជិក (តំណាងនិយោជិត ក.ស.ស)		

ថ្លៃភាគហ៊ុនធៀបនឹងសន្ទស្សន៍ ជមក



ធនាគារ អេស៊ីលីដា ភីអិលស៊ី

អគារលេខ៦១ មហាវិថីព្រះមុនីវង្ស សង្កាត់ស្រះចក ខណ្ឌដូនពេញ រាជធានីភ្នំពេញ
០២៣ ៩៩៨ ៧៧៧/ ០២៣ ៤៣០ ៩៩៩ | www.acledabank.com.kh

វិស័យ: ហិរញ្ញវត្ថុ

ឆ្នាំបង្កើត: ១៩៩៣

ចំនួនបុគ្គលិក: ១២.០៨១ នាក់

ប្រភេទ: ទីផ្សារគោល

សេចក្តីសង្ខេបអំពីក្រុមហ៊ុន



បណ្ឌិត អ៊ិន ចាន់ឌី
ប្រធាននាយកប្រតិបត្តិ

ធនាគារ អេស៊ីលីដា ត្រូវបានបង្កើតឡើងនៅឆ្នាំ១៩៩៣ ដែលស្ថិតក្រោមគម្រោងអង្គការពលកម្មអន្តរជាតិក្នុងយុគសម័យក្រោយសង្គ្រាមនៅកម្ពុជា។ ជាច្រើនឆ្នាំមកនេះ ធនាគារ អេស៊ីលីដា បានឆ្លងកាត់ការប្រែប្រួលជាច្រើន។ បច្ចុប្បន្ន ធនាគារ អេស៊ីលីដា មានទីស្នាក់ការកណ្តាលនៅរាជធានីភ្នំពេញ ហើយគឺជាធនាគារឈានមុខ និងធំជាងគេផ្នែកឥណទានដុល និងបណ្តាញចែកចាយគ្រប់ខេត្ត-ក្រុងនៅក្នុងព្រះរាជាណាចក្រកម្ពុជា។ ធនាគារ អេស៊ីលីដា ក៏ជាធនាគារកម្ពុជាដំបូងដែល បានពង្រីកប្រតិបត្តិការរបស់ខ្លួនទៅក្រៅប្រទេសដែលមានប្រទេសឡាវ និងមីយ៉ាន់ម៉ា។ គិតត្រឹមថ្ងៃទី៣១ ខែធ្នូ ឆ្នាំ២០២១ ធនាគារ អេស៊ីលីដា គឺជាធនាគារខ្ចីដីចំលឈានមុខ និងមានបណ្តាញប្រតិបត្តិការធំបំផុតដែលបានផ្តល់សេវារបស់ខ្លួនតាមរយៈបណ្តាញសាខាចំនួន២៦២ នៅក្នុងព្រះរាជាណាចក្រកម្ពុជា ៣៨ការិយាល័យនៅក្នុងសាធារណរដ្ឋប្រជា- ធិបតេយ្យប្រជាមានិតឡាវ និង១៧ការិយាល័យនៅក្នុងសាធារណរដ្ឋសហភាពមីយ៉ាន់ម៉ា។ អតិថិជនរបស់ធនាគារ អេស៊ីលីដា រួមមាន រូបវន្តបុគ្គល អាជីវកម្មខ្នាតតូច និងមធ្យម និងវិនិយោគិន។ ធនាគារ អេស៊ីលីដា ទទួលបានប្រាក់បញ្ញើពីអតិថិជន និងផ្តល់ដល់អតិថិជននូវសេវាឥណទានច្រើនប្រភេទ ព្រមទាំងសេវាហិរញ្ញវត្ថុផ្សេងៗទៀត ដូចជា ការផ្ទេរប្រាក់ ការគ្រប់គ្រងសាច់ប្រាក់ ហិរញ្ញប្បទានពាណិជ្ជកម្ម ភតិសន្យាហិរញ្ញវត្ថុ បើងកាសូអ៊ែន (ជាម៉ូដែលភ្នាក់ងារ) និងសេវាកម្មធនាគារអេស៊ីលីដាត្រូវបានរក្សា។

ព័ត៌មានអំពីអាជីវកម្ម

- ធនាគារ អេស៊ីលីដា ភីអិលស៊ី គឺជាធនាគារដំបូងគេនៅក្នុងប្រទេសកម្ពុជា ដែលទទួលបានការផ្តល់ចំណាត់ថ្នាក់ដោយ ស្ថាប័នផ្តល់ចំណាត់ថ្នាក់ធនាគារអន្តរជាតិ Standard & Poor's និង GIIRS ។ ក្នុងឆ្នាំ២០២១ធនាគារអេស៊ីលីដាបានទទួលលិខិតថ្លែងអំណរគុណនិងកោតសរសើរជាធនាគារដែលបានចូលរួមចំណែកបញ្ជាក់ភារកិច្ចបង្កើនជាផ្នែកក្នុងជំនួយ ច្រើនជាងគេ លំដាប់ទី៤ ក្នុងចំណោមអ្នកបង់ពន្ធទាំងអស់ក្នុងឆ្នាំ២០២០ ពី សម្តេចអគ្គមហាសេនាបតីតេជោ ហ៊ុន សែន នាយករដ្ឋមន្ត្រីនៃព្រះរាជាណាចក្រកម្ពុជា។
- ក្នុងឆ្នាំ២០២១ ធនាគារ អេស៊ីលីដា បានពង្រីកសេវាស្វ័យប្រតិបត្តិការធនាគាររបស់ខ្លួនដែលជាផ្នែកមួយនៃការយកចិត្តទុកដាក់លើខ្ចីដីចំលរូបនីយកម្មនៅក្នុងព្រះរាជាណាចក្រកម្ពុជា។ បន្ថែមលើនេះ ធនាគារ អេស៊ីលីដា បានអភិវឌ្ឍ កែលម្អ និងដាក់ឱ្យដំណើរការនូវមូលដ្ឋានថ្មីៗ ជាច្រើននៅក្នុងកម្មវិធី អេស៊ីលីដាប៉ូបាល ដែលរួមមាន សេវាកម្មទូទាត់ខេអេចយូអេសអេស អេស៊ីលីដាអិសប ។ល។ ក្នុងឆ្នាំ២០២១ ធនាគារ អេស៊ីលីដា បានទទួលពានរង្វាន់ និងវិញ្ញាបនបត្រជាច្រើន ដែលរួមមាន (១) វិញ្ញាបនបត្រជាធនាគារដែលមានសុវត្ថិភាពទិន្នន័យ PCI (PCI DSS) ឆ្នាំ២០២១ ពី Control Case LLC (២) ពានរង្វាន់ជាធនាគារឈានមុខគេប្រចាំឆ្នាំ២០២០ ពីក្រុមហ៊ុន VISA WORLDWIDE PTE. LIMITED (៣) វិញ្ញាបនបត្រប្រព័ន្ធគ្រប់គ្រងសុវត្ថិភាពព័ត៌មានវិទ្យា ពី IRCLASS Systems and Solutions Private Limited (៤) ពានរង្វាន់ដៃគូទូទាត់ និងបម្រើអតិថិជនល្អឥតខ្ចោះ ឆ្នាំ២០២០-២០២១ ពី Wells Fargo Bank និង (៥) ពានរង្វាន់ដៃគូប្រតិបត្តិការទូទាត់ ឆ្នើម ឆ្នាំ២០២០ ពី The Bank of New York Mellon Corporation (BNY Mellon) ។ល។
- ក្នុងឆ្នាំ២០២១ គណៈប្រតិភូជាដំបូងនៃធនាគារកណ្តាលឡាវ ដែលដឹកនាំដោយ ឯកឧត្តម សនសៃ សិតតាសៃ ទេសាភិបាល នៃធនាគារកណ្តាលឡាវ និងគណៈប្រតិភូជាដំបូងនៃធនាគារជាតិ នៃ កម្ពុជា បានអញ្ជើញមកទស្សនកិច្ចនៅធនាគារ អេស៊ីលីដា។ បច្ចុប្បន្ន ធនាគារ អេស៊ីលីដា មានក្រុមហ៊ុនប្រុសម្តីនូវទិន្នន័យ គឺ ធនាគារ អេស៊ីលីដា ឡាវ, អេស៊ីលីដា ស៊ីឃ្យូរី គីអិលស៊ី, វិទ្យាស្ថាន ពាណិជ្ជសាស្ត្រ អេស៊ីលីដា, និងស្ថាប័នមីក្រូហិរញ្ញវត្ថុ អេស៊ីលីដា មីយ៉ាន់ម៉ា និងការិយាល័យចំណាត់ថ្នាក់នៅប្រទេសមីយ៉ាន់ម៉ា។

គោលនយោបាយភាគលាភ

ធនាគារ អេស៊ីលីដា ភីអិលស៊ី ប្រើប្រាស់បែងចែកភាគលាភឱ្យបានត្រឹមត្រូវ និងមានប្រសិទ្ធភាពដល់ភាគហ៊ុនិកដោយដាក់គោលនយោបាយបែងចែកភាគលាភ ០ ដើម្បីបែងចែកភាគលាភដល់ភាគហ៊ុនិក ហើយធ្វើឱ្យមានកំណើនដើមទុនផងដែរ។ ធនាគារកំណត់ប្រភេទភាគលាភដូចខាងក្រោម៖

- ភាគលាភជាសាច់ប្រាក់
- ភាគលាភជាភាគហ៊ុន; និង
- ទម្រង់ផ្សេងទៀត ដែលកំណត់ដោយសេចក្តីសម្រេចរបស់ក្រុមប្រឹក្សាភិបាល និងភាគហ៊ុនិកដែលត្រូវបានអនុញ្ញាតដោយច្បាប់ បទប្បញ្ញត្តិ និងការអនុវត្តអន្តរជាតិ។

អនុបាតការបែងចែកភាគលាភ

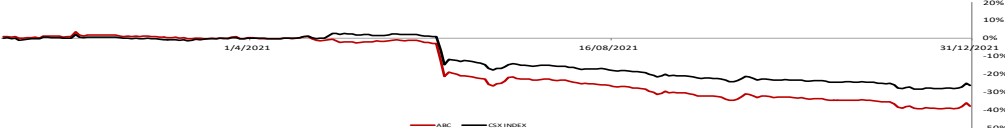
ធនាគារកំណត់អនុបាតការបែងចែកភាគលាភដែលមិនលើសពី ៥០% (ហាសិបភាគរយ) នៃប្រាក់ចំណេញសុទ្ធក្រោយបង់ពន្ធ នៃឆ្នាំសារពើពន្ធ។ ការបែងចែកភាគលាភ នឹងត្រូវអនុវត្តស្របតាមផែនការអាជីវកម្មរបស់ធនាគារ និងបទប្បញ្ញត្តិកំពុងជាធរមាន។

ទិន្នន័យផ្តល់ជូន	2019	2020	2021
មូលធន, ទីផ្សារពេញ (លានរៀល)	- 7,407,088.00	4,556,875	
មូលធន, ទីផ្សារ (លានរៀល)	- 7,407,088.00	4,556,875	
ថ្លៃចុងក្រោយ	- 17,100.00	10,520	
% បរិម្របមូល	- 3.64%	-38.48%	
ថ្លៃចម្រុះ	- 17,612	13,933	
ថ្លៃខ្ពស់	- 22,600	17,320	
ថ្លៃទាប	- 16,500	10,180	
តម្លៃផ្តល់ជូន/ថ្លៃ	- 588.42	517.25	
អនុបាតជំរុញ	- 14.89%	29.45%	
អនុបាតវាយតម្លៃ			
ថ្លៃ/ចំណេញ	- 13.34	8.89	
ថ្លៃ/តម្លៃក្នុងបញ្ជី	- 1.68	0.93	
ទិន្នផលភាគលាភ	- 2.33%	5.22%	
អនុបាតភាគលាភបានបង់	- 29.98%	35%	
ភាគលាភជាសាច់ប្រាក់/ភាគហ៊ុន	- 399.27	548.64	
អនុបាតគុណភាពអាជីវកម្ម			
ចំណេញធៀបនឹងមូលធន	13.31%	13.84%	14.61%
ចំណេញធៀបនឹងទ្រព្យសកម្ម	2.04%	2.23%	2.32%
អនុបាតចរន្ត	64.34%	65.22%	61.45%
អនុបាតបំណុល	84.67%	83.86%	84.07%
អនុបាតចំណេញសុទ្ធ	21.97%	24.43%	26.22%
ព័ត៌មានអំពីការលក់ភាគហ៊ុនលើកដំបូង IPO			
ថ្លៃ IPO (រៀល)		16,200	
ចំនួនភាគហ៊ុនបោះផ្សាយថ្មី		4,344,865	
ចំនួនភាគហ៊ុនចុះបញ្ជី		433,163,019	
ចំនួនភាគហ៊ុនមិនបានចុះបញ្ជី		-	
ថ្ងៃចុះបញ្ជី		25 ឧសភា 2020	
ក្រុមហ៊ុនធានាទិញមូលបត្រ: យ៉ាន់កា ស៊ីឃ្យូរីតី ភីអិលស៊ី			
រចនាសម្ព័ន្ធភាគហ៊ុន			
វិនិយោគិនខ្មែរ			51%
វិនិយោគិនបរទេស			49%
ភាគហ៊ុនកាន់កាប់ភាគហ៊ុនច្រើន			
១. ACLEDA Financial Trust			25.7392%
២. ភាគហ៊ុនកែលម្អនិយ័តកម្ម ក្រុមហ៊ុន អេ អេស អេ ភីអិលស៊ី			20.7492%
៣. Sumitomo Mitsui Banking Corporation			18.0669%
៤. COFIBRED S.A			12.1271%
៥. ORIX Corporation			12.1271%

របាយការណ៍ហិរញ្ញវត្ថុ	(លានរៀល)		
តារាងគុណភាព	2019	2020	2021
ទ្រព្យសកម្ម	25,163,784	26,500,793	32,002,298
ទ្រព្យសកម្មរដ្ឋ រោងចក្រ និងបរិក្ខារ	534,476	515,925	568,043
ទ្រព្យសកម្មរដ្ឋវិនិយោគ	10,851,969	11,045,628	13,022,307
សន្និធិ	-	-	-
គណនីត្រូវទទួល	-	-	-
សាច់ប្រាក់	1,717,723	1,669,610	1,834,828
មូលធនរបស់ភាគហ៊ុនក	3,930,181	4,407,535	4,884,898
រដ្ឋមនុស្ស	1,747,434	1,752,144	1,764,706
ចំណេញរក្សាទុក	474,662	559,330	639,068
បំណុល	21,233,603	22,093,258	27,092,985
បំណុលវិនិយោគ	16,866,378	16,934,914	21,190,700
គណនីត្រូវបង់	-	-	-
របាយការណ៍ចំណេញខាត			
ចំណូល	2,229,118	2,361,483	2,590,086
ចំណេញដុល	1,517,103	1,664,844	1,796,833
ចំណេញប្រតិបត្តិការ	1,257,722	1,348,724	1,534,141
ចំណេញសុទ្ធ *	489,724	576,865	678,031
ចំណេញហ៊ុន (រៀល)	1,185	1,337	1,568
របាយការណ៍លំហូរសាច់ប្រាក់			
សាច់ប្រាក់ពីសកម្មភាពប្រតិបត្តិការ	1,609,416	106,352	1,521,351
សាច់ប្រាក់ពីសកម្មភាពវិនិយោគ	(85,034)	(16,464)	(140,828)
សាច់ប្រាក់ពីសកម្មភាពហិរញ្ញប្បទាន	(742,147)	(96,472)	(135,171)
លំហូរសាច់ប្រាក់សុទ្ធ	782,235	(6,584)	1,245,352
ក្រុមហ៊ុនសវនកម្មសម្រាប់ឆ្នាំ២០២១: Grant Thornton Cambodia Ltd.			
ក្រុមប្រឹក្សាភិបាល	មុនតំណែង		
១. លោក ឆាយ សៀន	ប្រធានក្រុមប្រឹក្សាភិបាល		
២. បណ្ឌិត អិន ចាន់នី	អភិបាលប្រតិបត្តិ		
៣. លោក វិញ យូម៉ង់	អភិបាលប្រតិបត្តិ		
៤. លោក Kyosuke Hattori	អភិបាលមិនប្រតិបត្តិ		
៥. លោក Albertus Bruggink	អភិបាលមិនប្រតិបត្តិ		
៦. លោក Stéphane MANGIAVACCA	អភិបាលមិនប្រតិបត្តិ		
៧. លោក Kay Lot	អភិបាលមិនប្រតិបត្តិ		
៨. លោក Pieter Kooi	អភិបាលឯករាជ្យ		
៩. លោក ភ័ន់ ស៊ីអៀង	អភិបាលឯករាជ្យ		
១០. លោកស្រី Phurik Rotana	អភិបាលឯករាជ្យ		

* មូលធនរបស់ភាគហ៊ុន និងចំណេញសុទ្ធ គិតជាលេខដែលមិនរាប់បញ្ចូល ភាគកម្មមិនមានអភិបាលភាព។

ថ្លៃភាគហ៊ុនធៀបនឹងសន្ទស្សន៍ ជមក



ជេសចិក (ខេមបូឌា) ម.ក

អគារលេខ ៣៥ ជាន់ទី១០ មហាវិថីម៉ៅសេតុង ភូមិ០៩ សង្កាត់បឹងកេងកងទី១ ខណ្ឌបឹងកេងកង រាជធានីភ្នំពេញ ព្រះរាជាណាចក្រកម្ពុជា
០២៣ ៨៨២ ១០៥ | www.pestec.com.kh

វិស័យ: ថាមពល

ឆ្នាំបង្កើត: ២០១០

ចំនួនបុគ្គលិក: ១៦៥ នាក់

ប្រភេទ: ទីផ្សារគោល



លោក Han Fatt Juan
នាយកប្រតិបត្តិ

សេចក្តីសង្ខេបអំពីក្រុមហ៊ុន

ក្រុមហ៊ុនជេសចិក ចូលរួមជាចម្បងនៅក្នុង ការផ្តល់ដំណោះស្រាយផ្នែកវិស្វកម្ម និង បច្ចេកទេសនៃប្រព័ន្ធអគ្គិសនី គ្រប់ ផ្តែងជ្រោយសម្រាប់:

- ការរចនាប្លង់ ការធ្វើលទ្ធកម្ម ការសាងសង់ ការដំឡើង និងការដាក់ឱ្យប្រើប្រាស់អនុស្សាវរីយ៍ HV និង EHV ខ្សែបញ្ជូនអគ្គិសនី HV និង EHV ព្រមទាំងប្រព័ន្ធខ្សែកាបអគ្គិសនីក្រោមដី សម្រាប់បញ្ជូន និងចែកចាយអគ្គិសនីផងដែរ
- ការដំណើរការ និងថែទាំ ខ្សែបញ្ជូនអគ្គិសនី និងអនុស្សាវរីយ៍ និង
- ការធ្វើជំនួញសមាសធាតុ និងបរិក្ខារប្រព័ន្ធអគ្គិសនីដែលមានពាណិជ្ជសញ្ញាជាប់សំខ្លួន និងមិនមែនជាប់សំខ្លួនឯង។

ព័ត៌មានអំពីអាជីវកម្ម

កាលពីមុន PEPC ត្រូវបានគេស្គាល់ថាជា Tajiri-Pestech JV Limited និងត្រូវបានបង្កើតឡើងនៅថ្ងៃទី៥ ខែកុម្ភៈ ឆ្នាំ២០១០ជាក្រុមហ៊ុនឯកបុគ្គល ទទួលខុសត្រូវមានកម្រិត នៅក្នុងប្រទេសកម្ពុជា។ PEPC បានអនុម័តឈ្មោះបច្ចុប្បន្ន នៅថ្ងៃទី ១១ ខែកក្កដា ឆ្នាំ ២០១៣។ ដោយ PEPC បានបំប្លែង ពីក្រុមហ៊ុន ឯកបុគ្គលទទួលខុសត្រូវមានកម្រិត ទៅជាក្រុមហ៊ុនសាធារណៈ នៅថ្ងៃទី ២៧ ខែមិថុនា ឆ្នាំ ២០១៤ ដែលបានអនុម័តដោយក្រសួងពាណិជ្ជកម្មនៅថ្ងៃតែមួយ ០ និងបានកំណត់ដាក់ឈ្មោះ ក្រុមហ៊ុនបច្ចុប្បន្ន ដើម្បីជួយសម្រួលដល់ការចុះបញ្ជីនៅលើទីផ្សារមូលបត្រកម្ពុជា ("CSX")។

- នៅក្នុងឆ្នាំ២០១២ PEPC បានបញ្ចប់នូវ "គម្រោងបាត់ដំបង" របស់ EDC ជាមួយនឹងតម្លៃកិច្ចសន្យា ៨១៨,៦ លានរៀល។
- នៅក្នុងឆ្នាំ២០១៣ PEPC បានបញ្ចប់នូវ "គម្រោងភាគខាងជើងភ្នំពេញ កំពង់ចាម" របស់ Cambodia Transmission Limited ជាមួយនឹងតម្លៃកិច្ចសន្យា ១៨.៤១៨,៥ លានរៀល។
- នៅក្នុងឆ្នាំ២០១៧ PEPC បានបញ្ចប់នូវ "គម្រោងកំពង់ចាម - ត្រពេះ" របស់ Diamond Power ជាមួយនឹងតម្លៃកិច្ចសន្យា ១៨ ៧០ ៣៩៩,៦០ លានរៀល។
- នៅក្នុងឆ្នាំ២០២០ PEPC បានបញ្ចប់នូវ "គម្រោងខាងលិចភ្នំពេញ - ក្រុងព្រះសីហនុ" របស់ Alex Corporation ជាមួយនឹងតម្លៃកិច្ចសន្យា ២០១.២៦១,៧ លានរៀល។
- គិតត្រឹមខែមិថុនា ឆ្នាំ២០២១ PEPC បានចូលរួមក្នុងគម្រោងប្រព័ន្ធថាមពលស្ទឹងតាកែវ-រាជធានីភ្នំពេញ និងមានភារកិច្ចសង្ឃឹម និងសាងសង់បណ្តាញបញ្ជូនថាមពលដែលមានប្រវែង ៦៨៨,៥ គីឡូម៉ែត្រ។

គោលនយោបាយភាគលាភ

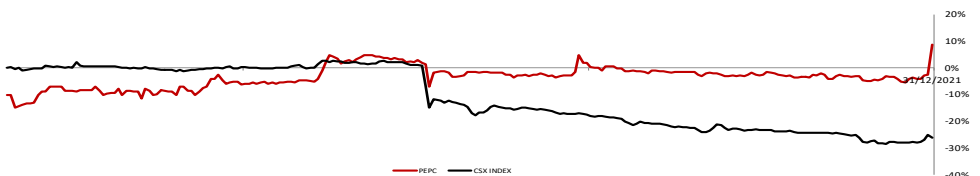
ការបែងចែកភាគលាភ នាពេលអនាគត អាស្រ័យទៅតាមកត្តាផ្សេងៗ រួមមានជាអាទិ៍ ប្រតិបត្តិការបរិញ្ញត្តិក្នុងក្រុមហ៊ុននាសាច់ប្រាក់ ប្រាក់ចំណេញរក្សាទុក ០ តម្រូវការចំណាយដើមទុន និងកត្តាផ្សេងទៀតដែលត្រូវប្រិក្សាភិបាលគិតថាពាក់ព័ន្ធ។

បន្ទាប់ពីចុះបញ្ជីលក់មូលបត្រកម្ពុជា ក្រុមប្រឹក្សាភិបាលរបស់ក្រុមហ៊ុនមានបំណងធ្វើឱ្យមានស្ថិរភាព និងចីរភាពនៃគោលនយោបាយបែងចែកភាគលាភ ដែលក្នុងនោះ មានបំណងបែងចែកភាគលាភអប្បបរមាចំនួន ៣០% នៃប្រាក់ចំណេញបន្ទាប់ពីបង់ពន្ធ ក្រោមលក្ខខណ្ឌដែលមានចែងខាងលើ។ ភាគលាភអាចជាសាច់ប្រាក់សុទ្ធ ជាភាគហ៊ុន ឬរួម បញ្ចូលជម្រើសទាំងពីរ ដែលភាគហ៊ុនមានសិទ្ធិជ្រើសរើសនៅពេលមានជម្រើស។

ទិន្នន័យត្រូវផ្តល់	2019	2020	2021
មូលធន, ទីផ្សារពេញ (លានរៀល)	-	217,341	236,077
មូលធន, ទីផ្សារ (លានរៀល)	-	217,341	236,077
ថ្លៃចុងក្រោយ	-	2,900	3,150
% បម្រែបម្រួល	-	-21.83%	8.62%
ថ្លៃមធ្យម	-	3,157	3,114
ថ្លៃខ្ពស់	-	3,710	3,380
ថ្លៃទាប	-	2,900	2,750
តម្លៃផ្តល់ផ្ទះ/ថ្ងៃ (លានរៀល)	-	14.08	5.53
អនុបាតតម្លៃបង្កើន	-	5.83%	11.60%
អនុបាតវាយតម្លៃ			
ថ្លៃ/ចំណេញ	-	7.61	41.05
ថ្លៃ/តម្លៃក្នុងបញ្ជី	-	3.11	2.51
ទិន្នន័យភាគលាភ	-	-	0.01
អនុបាតភាគលាភបានបង់	-	-	31%
ភាគលាភជាសាច់ប្រាក់/ភាគហ៊ុន	-	-	26.4%
អនុបាតគុណភាពអាជីវកម្ម			
ចំណេញធៀបនឹងមូលធន	8.52%	46.53%	7.30%
ចំណេញធៀបនឹងទ្រព្យសកម្ម	0.99%	3.17%	0.55%
អនុបាតចរន្ត	33.17%	27.77%	90.12%
អនុបាតបំណុល	88.37%	93.19%	92.49%
អនុបាតចំណេញសុទ្ធ	3.12%	14.50%	2.19%
ព័ត៌មានអំពីការលក់ភាគហ៊ុនលើកដំបូង IPO			
ថ្លៃ IPO (រៀល)			3,120
ចំនួនភាគហ៊ុនបោះផ្សាយថ្មី			3,945,000
ចំនួនភាគហ៊ុនចុះបញ្ជី			74,945,000
ចំនួនភាគហ៊ុនមិនបានចុះបញ្ជី			-
ថ្ងៃចុះបញ្ជី		12 សីហា, 2020	
ក្រុមហ៊ុនបានទិញមូលបត្រ: អ អេច ប៊ី ស៊ីឃ្យូរីតី (ខេមបូឌា) ម.ក			
រចនាសម្ព័ន្ធភាគហ៊ុនិក			
វិនិយោគិនខ្មែរ			1.18%
វិនិយោគិនបរទេស			98.82%
ភាគហ៊ុនិកកាន់កាប់ភាគហ៊ុនច្រើន			
PESTEC International Berhad			94.74%

របាយការណ៍ហិរញ្ញវត្ថុ	(លានរៀល)		
តារាងតុល្យការ	2019	2020	2021
ទ្រព្យសកម្ម	842,290	1,016,112	1,166,882
ទ្រព្យសម្បត្តិ រោងចក្រ និងបរិក្ខារ	9,135	63,049	57,661
ទ្រព្យសម្បត្តិរយៈពេលខ្លី	129,485	141,810	611,378
សន្និធិ	-	17,743	14,295
គណនីត្រូវទទួល	43,928	15,009	26,501
សាច់ប្រាក់	53,086	22,610	69,956
មូលធនរបស់ភាគហ៊ុនិក	56,611	69,957	93,897
ដើមទុន	28,869	28,869	30,725
ចំណេញរក្សាទុក	34,947	64,390	70,040
បំណុល	785,679	946,155	1,072,985
បំណុលរយៈពេលខ្លី	390,337	510,574	678,440
គណនីត្រូវបង់	33,816	44,442	136,089
របាយការណ៍ចំណេញខាត			
ចំណូល	231,058	203,014	273,628
ចំណេញដុល	28,693	77,188	44,703
ចំណេញប្រតិបត្តិការ	23,575	64,680	31,033
ចំណេញសុទ្ធ	7,218	29,443	5,980
ចំណេញហ៊ុន (រៀល)	101.66	414.69	75.86
របាយការណ៍លំហូរសាច់ប្រាក់			
សាច់ប្រាក់ពីសកម្មភាពប្រតិបត្តិការ	(256,667)	(4,307)	86,871
សាច់ប្រាក់ពីសកម្មភាពវិនិយោគ	(2,891)	(57,921)	(622)
សាច់ប្រាក់ពីសកម្មភាពហិរញ្ញប្បទាន	296,556	30,187	(55,696)
លំហូរសាច់ប្រាក់សុទ្ធ	36,998	(32,041)	30,553
ក្រុមហ៊ុនសវនកម្មសម្រាប់ឆ្នាំ២០២១: Grant Thornton (Cambodia) Limited			
ក្រុមប្រឹក្សាភិបាល			
មុខតំណែង			
១. លោក Lim Pay Chuan	ប្រធានក្រុមប្រឹក្សាភិបាល		
២. លោក Lim Ah Hock	អភិបាល		
៣. លោក Han Fat Juan	នាយកប្រតិបត្តិ/ប្រធាននាយកប្រតិបត្តិ		
៤. លោក Tan Pu Hooi	អភិបាល		
៥. លោក ផាវ អានសាន	អភិបាលឯករាជ្យ		

ថ្លៃភាគហ៊ុនធៀបនឹងសន្ទស្សន៍ ផ្សេង



ឌី ប៊ី ឌី អ៊ិនជីនារីង ម.ក

ដីឡូត៍ ៦៨ ផ្លូវ៥៩៨ សង្កាត់ ភ្នំពេញថ្មី ខណ្ឌ សែនសុខ រាជធានីភ្នំពេញ ព្រះរាជាណាចក្រកម្ពុជា
០៧៨ ៧០០ ៥៩៨ | dbdengineering.com

វិស័យ៖ សំណង់ និងវិស្វកម្ម

ឆ្នាំបង្កើត៖ ១៩៩៥

ចំនួនបុគ្គលិក៖ ៨៨០ នាក់

ប្រភេទ៖ ទីផ្សារកំណើន

សេចក្តីសង្ខេបអំពីក្រុមហ៊ុន



លោក នាង វិធី
ប្រធានក្រុមប្រឹក្សាភិបាល

ក្រុមហ៊ុន ឌី ប៊ី ឌី អ៊ិនជីនារីង ម.ក ត្រូវបានបង្កើតឡើងក្នុងឆ្នាំ 1995 ជាក្រុមហ៊ុនពហុមុខងារផ្នែកវិស្វកម្ម និងសំណង់ដែលមាន បទពិសោធន៍ជាច្រើនឆ្នាំក្នុងព្រះរាជាណាចក្រកម្ពុជា។ ឌីប៊ីឌី ផ្តល់សេវាកម្មដូចជា សេវាកម្មគ្រប់គ្រង និងសាងសង់ តំឡើង និងថែទាំដែល សេវាកម្មទាំងនេះធ្វើឱ្យក្រុមហ៊ុនទទួលបានកេរ្តិ៍ឈ្មោះលំដាប់ជាតិ និងអន្តរជាតិ។ ឌីប៊ីឌី ទទួលបានកំណត់ត្រាជា ទីតាំងចិត្តក្នុងការផ្តល់សេវាកម្ម និងផ្គត់ផ្គង់ផលិតផលប្រកបដោយគុណភាព ដែលស្វែងបញ្ជាក់តាមរយៈការពេញចិត្ត និង ការ កោតសរសើរពីសំណាក់អតិថិជនរបស់ខ្លួន។

ឌីប៊ីឌី បាននឹងកំពុងពង្រីកអាជីវកម្មផ្នែកសេវាកម្មរបស់ខ្លួនបន្ថែម រួមមានសេវាកម្មត្រួតពិនិត្យរោងចក្រ និងឧបករណ៍សំណង់។ ក្រៅពីកេរ្តិ៍ឈ្មោះក្នុងផ្នែកសំណង់ ការបំពាក់ឧបករណ៍ និងសេវាកម្មថែទាំ ដែលបានឈានមុខគេក្នុងការផ្គត់ផ្គង់ផលិតផលម៉ាក ល្បីៗជាច្រើនសម្រាប់គម្រោងនានាកន្លងមក ដែលរួមមានផលិតផលម៉ាក ម៉ាក AURORA ម៉ាក STAC ម៉ាក Tsurumi ម៉ាក KSB ម៉ាក SAMSUNG ម៉ាក DAIKIN ម៉ាក SCHNEIDER ម៉ាក Simplex ម៉ាក YAZAKI ម៉ាក VIGILANT ម៉ាក Honeywell ម៉ាក KOHLER ។

ព័ត៌មានអំពីអាជីវកម្ម

ក្រុមហ៊ុន ឌី ប៊ី ឌី គឺការបញ្ចប់គម្រោងទាន់ពេលវេលាជាមួយនឹងស្នាដៃការងារដែលមានគុណភាពខ្ពស់ ដែលទទួលបាននូវការកោតសរសើរ និងពេញចិត្តពីសំណាក់អតិ- ថិជនចំពោះគម្រោងធំៗដែលមានកេរ្តិ៍ឈ្មោះល្បីល្បាញ ជាច្រើនដូចជាគម្រោង Laboratoire d'analyse médicale de la Fondation Bio Mérieux (បារាំង) , អាកាសយានដ្ឋានអន្តរ-ជាតិភ្នំពេញ មជ្ឈមណ្ឌល Cardiologie រោងចក្រផលិតប៊ីចេង អាជីវម្សាម៉ូក រោងចក្រ Minibea រោងចក្រ កូកា-កូឡា ក្រុមហ៊ុន តូតាល់កាំបូត ផ្សារទំនើបអ៊ីអន ១ និង ២ ក្រុមហ៊ុន B-Quick ,សាលាអន្តរជាតិ Northbridge , North Park ខនដូ, Bodaiju Residence រោងចក្រស្រាបៀរ ហ៊ិននីតេន, រោងចក្រ SVI AEC រោងចក្រសហគ្រាសចំណីអាហារ Liwayway និងផ្សារទំនើប ជីប ម៉ុង ជាដើម។

នៅឆ្នាំ២០២២ ក្រុមហ៊ុន ឌី ប៊ី ឌី បានទទួលគម្រោងការងារ MEP របស់ Wing Office Tower ដែលកិច្ចសន្យានាទម្រង់ទំហំទឹកប្រាក់ ៦លានដុល្លារអាមេរិក ដោយមិន រាប់បញ្ចូលពន្ធលើតម្លៃបន្ថែម

គោលនយោបាយភាគលាភ

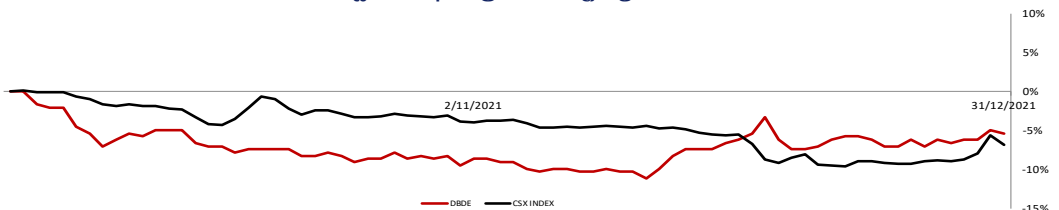
គោលនយោបាយភាគលាភ ភាគលាភដែលមានលក្ខណៈសមស្របដោយក្រុមប្រឹក្សាភិបាល និងទទួលបានការអនុម័តពីភាគហ៊ុនិក នឹងត្រូវបែងចែកឱ្យទៅឲ្យ ភាគហ៊ុនិក។ ចំណែកទាំងមូល ឬចំណែកមួយផ្នែកនៃសាច់ប្រាក់ ឬមិនមែនជាសាច់ប្រាក់ អាចនឹងត្រូវបែងចែកទៅភាគលាភជាក់ស្តែង។ នីតិវិធីទាក់ទងនឹងការបែងចែក ភាគលាភ ត្រូវអនុលោមតាមច្បាប់ និងបទប្បញ្ញត្តិ។

ដើម្បីជាការលើកទឹកចិត្តដល់វិនិយោគិនសាលាណាម្នាក់ និងដោយមានការយល់ព្រមពីភាគហ៊ុនិក ក្រុមប្រឹក្សាភិបាលរបស់ ឌី ប៊ី ឌី បានអនុម័តគោលនយោបាយភាគលាភ ដែលមានការធានាទិន្នផលភាគលាភអប្បបរមាប្រចាំឆ្នាំស្មើនឹង ៥,៥% សម្រាប់ភាគហ៊ុនិក ដែលកាន់កាប់ភាគហ៊ុនមានសិទ្ធិបោះឆ្នោតប្រភេទ "ក"។ ចំណែកភាគហ៊ុនិក ដែលកាន់កាប់ភាគហ៊ុនមានសិទ្ធិបោះឆ្នោតប្រភេទ "ខ" មិនមានសិទ្ធិទទួលបានភាគលាភអប្បបរមា ដែលត្រូវបានធានាចំពោះភាគហ៊ុនប្រភេទ "ក" ឡើយ ក្នុងរយៈពេល ធានាភាគលាភអប្បបរមានោះ ប៉ុន្តែអាចទទួលបានភាគលាភដែលត្រូវបានបែងចែកលើសពីភាគលាភអប្បបរមា (ប្រសិនបើមាន)។

ទិន្នន័យផ្តល់ជូន	2019	2020	2021
មូលធន. ទីផ្សារពេញ (លានរៀល)	-	-	42,646
មូលធន. ទីផ្សារ (លានរៀល)	-	-	14,926
ថ្លៃចុងក្រោយ	-	-	2,310
% បម្រែបម្រួល	-	-	-5.33%
ថ្លៃមធ្យម	-	-	2,269
ថ្លៃខ្ពស់	-	-	2,440
ថ្លៃទាប	-	-	2,170
តម្លៃផ្តល់ជូន/ថ្លៃ	-	-	50.49
អនុបាតគុំបង្វិល	-	-	67.72%
អនុបាតវាយតម្លៃ			
ថ្លៃ/ចំណេញ	-	-	22.70
ថ្លៃ/តម្លៃក្នុងបញ្ជី	-	-	0.60
ទិន្នផលភាគលាភ	-	-	5.67%
អនុបាតភាគលាភបានបង់	-	-	45.88%
ភាគលាភជាសាច់ប្រាក់/ភាគហ៊ុន	-	-	131
អនុបាតគុណភាពអាជីវកម្ម			
ចំណេញផ្ទេរនឹងមូលធន	-	-	5.93%
ចំណេញផ្ទេរនឹងទ្រព្យសកម្ម	-	-	3.14%
អនុបាតចរន្ត	-	-	210.36%
អនុបាតបំណុល	-	-	47.09%
អនុបាតចំណេញសុទ្ធ	-	-	2.30%
ព័ត៌មានអំពីការលក់ភាគហ៊ុនលើកដំបូង IPO			
ថ្លៃ IPO (រៀល)			2,380
ចំនួនភាគហ៊ុនបោះផ្សាយថ្មី			6,461,538
ចំនួនភាគហ៊ុនចុះបញ្ជី			6,461,538
ចំនួនភាគហ៊ុនមិនបានចុះបញ្ជី			12,000,000
ថ្ងៃចុះបញ្ជី			០១ កញ្ញា ២០២១
ក្រុមហ៊ុនធានាទិញមូលបត្រ: អេសប៊ីអាយ វ៉ាយ៉ាល់ ស៊ីឃ្យូរីធី			
ចេនាសម្ព័ន្ធភាគហ៊ុនក			
វិនិយោគិនខ្មែរ			96.74%
វិនិយោគិនបរទេស			3.26%
ភាគហ៊ុនកាន់កាប់ភាគហ៊ុនច្រើន			
ROYAL GROUP TRUSTEE CO., LTD.			52.62%

របាយការណ៍ហិរញ្ញវត្ថុ	(លានរៀល)		
ភាគរុក្ខករ	2019	2020	2021
ទ្រព្យសកម្ម			
ទ្រព្យសម្បត្តិ រោងចក្រ និងបរិក្ខារ	-	40,409	66,541
ទ្រព្យសម្បត្តិរយៈពេលខ្លី	-	10,517	10,768
សន្និធិ	-	29,217	55,419
គណនីត្រូវទទួល	-	6,609	8,829.41
គណនីត្រូវទទួល	-	6,016	25,556.43
សាច់ប្រាក់	-	1,145	917
មូលធនរបស់ភាគហ៊ុនក			
រើមទុន	-	19,695	36,891
ចំណេញរក្សាទុក	-	12,225	18,797
ចំណេញរក្សាទុក	-	7,763	9,442
បំណុល	-	20,714	29,650
បំណុលរយៈពេលខ្លី	-	15,738	26,345
គណនីត្រូវបង់	-	2,820	7,460
របាយការណ៍ចំណេញខាត			
ចំណូល	-	54,889	73,078
ចំណេញដុល	-	9,210	10,393
ចំណេញប្រតិបត្តិការ	-	3,320	4,472
ចំណេញសុទ្ធ	-	1,243	1,679
ចំណេញ/ហ៊ុន (រៀល)	-	91.36	99.94
របាយការណ៍លំហូរសាច់ប្រាក់			
សាច់ប្រាក់ពីសកម្មភាពប្រតិបត្តិការ	-	4,306	(17,343)
សាច់ប្រាក់ពីសកម្មភាពវិនិយោគ	-	(725)	(743)
សាច់ប្រាក់ពីសកម្មភាពហិរញ្ញប្បទាន	-	(2,493)	17,850
លំហូរសាច់ប្រាក់សុទ្ធ	-	1,088	(236)
ក្រុមហ៊ុនសវនកម្មសម្រាប់ឆ្នាំ២០២១: Grant Thornton (Cambodia) Limited			
ក្រុមប្រឹក្សាភិបាល	មុខតំណែង		
១. លោក នាងវីធី	ប្រធានក្រុមប្រឹក្សាភិបាល		
២. លោក ថៃ វ៉ាន់ថា	អភិបាលមិនប្រតិបត្តិ		
៣. លោកស្រី លើម មុយស៊ី	អភិបាលប្រតិបត្តិ		
៤. លោក ហ៊ុយ វ៉ាចារ៉ូ	អភិបាលឯករាជ្យ		
៥. លោក វ៉ាន់ថាសា អាសាត សារា	អភិបាលមិនប្រតិបត្តិ		

ថ្លៃភាគហ៊ុនធៀបនឹងសន្ទស្សន៍ ធមក



មគ្គុទេសក៍ក្នុងការវិនិយោគ ភាគហ៊ុន

តើភាគហ៊ុនជាអ្វី?

ភាគហ៊ុនគឺជាប្រភេទមូលបត្រកម្ពុជា ដែលតំណាងឱ្យភាគម្ចាស់នៅក្នុងក្រុមហ៊ុន និងការទាមទារលើផ្នែកមួយនៃទ្រព្យសម្បត្តិ និងប្រាក់ចំណូលរបស់ក្រុមហ៊ុន អាស្រ័យលើសមាមាត្រនៃភាគហ៊ុនដែលវិនិយោគិនម្នាក់ៗកាន់កាប់។ ឧទាហរណ៍ ប្រសិនបើអ្នកកាន់ភាគហ៊ុនចំនួន ១០០០ ហ៊ុនរបស់ក្រុមហ៊ុនណាមួយអ្នកនឹងក្លាយជាផ្នែកមួយនៃម្ចាស់របស់ក្រុមហ៊ុននោះ។ នៅពេលក្រុមហ៊ុនកបានប្រាក់ចំណេញ និង ប្រកាសកាតលាភនោះអ្នកនឹងមានសិទ្ធិទទួលបានប្រាក់ចំណេញទាំងនោះ ក្នុងទម្រង់ជាភាគលាភអាស្រ័យលើសមាមាត្រដែលអ្នកកាន់កាប់។

ហេតុអ្វីគួរវិនិយោគលើភាគហ៊ុន?

ឱកាសវិនិយោគ និងប្រាក់ចំណេញ៖ ជំនួសឱ្យ ឬបន្ថែមលើការរឹករយ័តម្ភផ្ទាល់ខ្លួនការកាន់កាប់ភាគហ៊ុនផ្តល់ឱ្យវិនិយោគិននូវឱកាសដើម្បីទទួលបានប្រាក់ចំណូលមិនចាំបាច់មានជំនាញនិងបទពិសោធន៍ជាក់លាក់ ឬការគ្រប់គ្រងដោយផ្ទាល់នោះទេ។ ទន្ទឹមនឹងនេះ ប្រាក់ចំណេញពីការផ្តល់ជូននិងការកាន់កាប់ភាគហ៊ុនអាចមានផលចំណេញខ្ពស់ ដែលបានមកពីការចែកភាគលាភ និងការចំណេញពីការលក់ភាគហ៊ុន។

ផ្តល់លទ្ធភាពសម្រាប់ការវិនិយោគិនតូចៗ៖ ទីផ្សារភាគហ៊ុនអនុញ្ញាតឱ្យវិនិយោគិនដែលមានប្រាក់សមល្មម អាចវិនិយោគលើក្រុមហ៊ុនធំ ហើយទទួលបានផលចំណេញដូចទៅនឹងបុគ្គល ឬស្ថាប័នដែលវិនិយោគក្នុងទឹកប្រាក់ច្រើន ដោយផ្អែកលើសមាមាត្រកាន់កាប់របស់ពួកគេ។

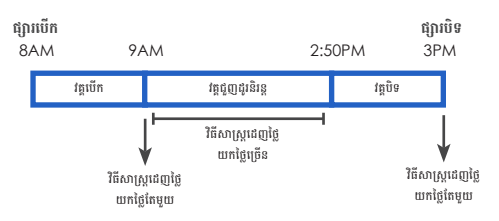
ការធ្វើពិពិធកម្មវិនិយោគ និង ការរកប្រាក់ចំណេញបន្ថែម៖ ក្រៅពីប្រភពចំណូលសំខាន់ៗ របស់អ្នកដូចជាប្រាក់ខែ ឬប្រាក់ចំណេញពីអាជីវកម្ម និងប្រាក់ចំណូលបន្ថែមផ្សេងទៀតដូចជា ការប្រាក់ពីការផ្តល់ប្រាក់កម្ចីម ការជួលផ្ទះ ឬការវិនិយោគលើអចលនទ្រព្យ អ្នកអាចវិនិយោគនៅក្នុងស្ថាប័នហ៊ុនដើម្បីធ្វើពិពិធកម្មវិនិយោគ និងទទួលបានប្រាក់ចំណេញបន្ថែម។

មានទីផ្សារដែលអាចទិញលក់ប្រចាំថ្ងៃ ៖ ការវិនិយោគលើភាគហ៊ុនមានលក្ខណៈ ពិសេសជាងការវិនិយោគលើទ្រព្យសកម្មដទៃ ដោយហេតុថាទីផ្សារភាគហ៊ុនមានចរនាសម្រុះពេញលេញ ដែលអនុញ្ញាតឱ្យវិនិយោគិន ទិញ លក់ បានប្រចាំថ្ងៃនៅក្នុងស្ថាប័នមូលបត្រ។ ក្នុងន័យនេះ វិនិយោគិនអាចបង្វែរភាគហ៊ុនទៅជាសាច់ប្រាក់បានយ៉ាងងាយ ក្នុងស្ថាប័នមូលបត្រ តាមរយៈការជួញដូរដែលធ្វើឡើងជាប្រចាំថ្ងៃ។ ផ្ទុយទៅវិញ ការវិនិយោគដោយផ្ទាល់ទៅក្នុងអាជីវកម្ម ឬ អចលនទ្រព្យមិនបានផ្តល់លក្ខណៈងាយស្រួល ក្នុងការបង្វែរជាសាច់ប្រាក់ ដូចការវិនិយោគលើភាគហ៊ុនឡើយ។

តើត្រូវធ្វើដូចម្តេចដើម្បីចាប់ផ្តើមជួញដូរ?

- តំបន់ទី ១៖ ត្រឹមសម័យក្រុមហ៊ុនមូលបត្ររបស់អ្នក
- តំបន់ទី ២៖ បើកគណនីជួញដូរជាមួយក្រុមហ៊ុនមូលបត្រដែលលោកអ្នកត្រឹមសម័យ (ទំនាក់ទំនងតាមព័ត៌មានក្នុងទំព័រ ១៨)
- តំបន់ទី ៣៖ ចាប់ផ្តើមជួញដូរ។

ម៉ោងជួញដូរ



វិធានជួញដូរ

រូបិយវត្ថុជួញដូរ៖	រៀល
ភាគម្តល់នាភាពជួញដូរ៖	១០០% (សាច់ប្រាក់ / មូលបត្រ)
ការទូទាត់៖	២ ថ្ងៃក្រោយថ្ងៃជួញដូរ
វិធីសាស្ត្រជួញដូរ៖	១. វិធីសាស្ត្រជួញដូរតាមការដេញដូរ ២. វិធីសាស្ត្រជួញដូរតាមការចរចា
ប្រភេទនៃបញ្ហា៖	បញ្ហាផែនកំណត់ និងបញ្ហាទីផ្សារ
ផែនកំណត់ប្រចាំថ្ងៃ៖	±១០%
បរិមាណបញ្ហាអប្បបរមា៖	១ ឯកតា

ដំណើរការនៃការជួញដូរ

១. អ្នកទិញ និងអ្នកលក់ ដាក់បញ្ហាតាមរយៈប្រព័ន្ធជួញដូរចល័ត (MIS) ឬ ដោយផ្ទាល់ ជាមួយក្រុមហ៊ុនមូលបត្រ
២. បញ្ហានឹងបញ្ជូនមកប្រព័ន្ធរបស់ ឥមក
៣. ឥមក ផ្តល់បញ្ហា
៤. ឥមក ជូនដំណឹងអំពីលទ្ធផលជួញដូរ
៥. សាច់ប្រាក់ និង មូលបត្រ នឹងធ្វើការទូទាត់ក្នុងរយៈពេល ២ ថ្ងៃបន្ទាប់ពីថ្ងៃជួញដូរ។

ឈ្មោះក្រុមហ៊ុន ផ្សេងៗ

ល.រ ឈ្មោះក្រុមហ៊ុន ព័ត៌មានទំនាក់ទំនង

១ អេស៊ីលីដា ស៊ីឃ្យូរីធី ភីអិលស៊ី	<p>អាសយដ្ឋាន: ជាន់ទី ៥ អគារធនាគារ អេស៊ីលីដា ភីអិលស៊ី ការិយាល័យកណ្តាល អគារលេខ ៦១ មហាវិថីព្រះមុនីវង្ស សង្កាត់ស្រះចក ខណ្ឌដូនពេញ រាជធានីភ្នំពេញ</p> <p>ទូរសព្ទ : ០២៣ ៩៩៩ ៩៦៦ / ០២៣ ៧២៣ ៣៨៨, ទូរសារ: ០២៣ ៧២៣ ៣៧៧</p> <p>គេហទំព័រ : www.acledosecurities.com.kh</p>
២ ខេប ស៊ីឃ្យូរីធី លីមីតធីត	<p>អាសយដ្ឋាន: អាគារលេខ៩២០ ក្រុម ៦៧ ផ្លូវ ២៨៩ សង្កាត់បឹងកក់ ២ ខណ្ឌទួលគោក រាជធានីភ្នំពេញ</p> <p>ទូរសព្ទ : ០២៣ ៦៩៩ ៤០០០ / ០២៣ ៤៩៩ ៩៩៨៨</p> <p>ទូរសារ: ០២៣ ៤២៦ ៦២៨</p>
៣ ខេមបូឌា - វៀតណាម ស៊ីឃ្យូរីធី ភីអិលស៊ី	<p>អាសយដ្ឋាន: ផ្ទះលេខ ៣៧០ មហាវិថីព្រះមុនីវង្ស សង្កាត់បឹងកេងកង ខណ្ឌចំការមន រាជធានីភ្នំពេញ</p> <p>ទូរសព្ទ : ០២៣ ៧២៣ ៨៩៩, ទូរសារ: ០២៣ ៧២៣ ៨៩០</p> <p>គេហទំព័រ : www.cvs.com.kh</p>
៤ កម្ពុ ស៊ីឃ្យូរីធី ភីអិលស៊ី	<p>អាសយដ្ឋាន: អគារកម្ពុធី ជាន់ទី៦ លេខ២៣ ផ្លូវក្រមួនស (ផ្លូវ១១៤) សង្កាត់ផ្សារថ្មី២ ខណ្ឌដូនពេញ រាជធានីភ្នំពេញ</p> <p>ទូរសព្ទ : ០២៣ ៩៩៩ ៨៨០, ទូរសារ: ០២៣ ៩៩៩ ៨៨៣</p> <p>គេហទំព័រ : www.campussecurities.com.kh</p>
៥ កាណា ស៊ីឃ្យូរីធី អិលធីឌី	<p>អាសយដ្ឋាន: វិមានកាណាឌីយ៉ា ជាន់ទី១៥ ផ្លូវព្រះអង្គឌួង (កែងមហាវិថីព្រះមុនីវង្ស) សង្កាត់វត្តភ្នំ ខណ្ឌដូនពេញ រាជធានីភ្នំពេញ</p> <p>ទូរសព្ទ : ០២៣ ៩៩៩ ៨៨៧, ទូរសារ: ០២៣ ៩៩៩ ៦៨៦</p> <p>គេហទំព័រ : www.canasecurities.com.kh</p>
៦ ហ្គោលដេន ហ្វ័រឈ្នួន (ខេមបូឌា) ស៊ីឃ្យូរីធី ភីអិលស៊ី	<p>អាសយដ្ឋាន: ១៧៤ ABCD, មហាវិថីម៉ៅសេទុង, សង្កាត់ទំនប់ទឹក ខណ្ឌចំការមន រាជធានីភ្នំពេញ (អតីតអាគារ Ming Wouy)</p> <p>ទូរសព្ទ : ០២៣ ២១៨២៨៨ / ០២៣ ២១៨ ៣៨៨, ទូរសារ: ០២៣ ២១០ ១១១</p> <p>គេហទំព័រ : www.goldenfortune.com.kh</p>
៧ ភីភីលីង ស៊ីឃ្យូរីធី ឯ.ក	<p>អាសយដ្ឋាន: ជាន់ទី៥ អគារ Golden Tower ផ្លូវ ២១៥ សង្កាត់វាលវែង ខណ្ឌព្រៃសែន រាជធានីភ្នំពេញ</p> <p>ទូរសព្ទ : ០២៣ ៨៦៦ ៦២៦</p> <p>គេហទំព័រ : www.pplinksecurities.com.kh</p>
៨ ភ្នំពេញ ស៊ីឃ្យូរីធី ភីអិលស៊ី	<p>អាសយដ្ឋាន: GT Tower ជាន់ទី២ ផ្លូវ ១៦៩ មហាវិថី Tchecoslovaquie សង្កាត់វាលវែង ខណ្ឌព្រៃសែន រាជធានីភ្នំពេញ</p> <p>ទូរសព្ទ : ០២៣ ៤២៦ ៩៩៩, ទូរសារ: ០២៣ ៤២៦ ៤៩៩</p> <p>គេហទំព័រ : www.pps.com.kh</p>
៩ អ អេច ប៊ី ស៊ីឃ្យូរីធី (ខេមបូឌា) ម.ក	<p>អាសយដ្ឋាន: ជាន់ M, អគារ OHK, ផ្លូវលេខ ១១០ កែងនឹងផ្លូវលេខ ១១០ & ៩៣, ភូមិ ៣, សង្កាត់ស្រះចក, ខណ្ឌដូនពេញ, ភ្នំពេញ</p> <p>ទូរសព្ទ : ០២៣ ៩៦៦ ១៦១, ទូរសារ: ០២៣ ៩៦៩ ១៧១</p> <p>គេហទំព័រ : www.rhbgroup.com</p>
១០ អេសប៊ីអាយ រ៉ូយ៉ាល់ ស៊ីឃ្យូរីធី	<p>អាសយដ្ឋាន: ជាន់ទី១៣ វិមានភ្នំពេញ អាគារលេខ៤៤៤ មហាវិថីព្រះមុនីវង្ស សង្កាត់បឹងព្រលិត ខណ្ឌព្រៃសែន រាជធានីភ្នំពេញ</p> <p>ទូរសព្ទ : ០២៣ ៩៩៩ ៥៩៥, ទូរសារ: ០២៣ ៩៩៩ ៥៩៥</p> <p>គេហទំព័រ : www.sbiroyal.com</p>
១១ យ៉ាន់តា ស៊ីឃ្យូរីធី (ខេមបូឌា) ភីអិលស៊ី	<p>អាសយដ្ឋាន: អាគារលេខ៦៤ ជាន់ទី៤ មហាវិថីព្រះនរោត្តម សង្កាត់ជ័យជំនះ ខណ្ឌដូនពេញ រាជធានីភ្នំពេញ</p> <p>ទូរសព្ទ : ០២៣ ៨៦០ ៨០០ / ០៩២ ៧៧៧ ៣០៩ ទូរសារ: ០២៣ ២២៤ ១២៦</p> <p>គេហទំព័រ : www.yuantacambodia.com</p>
១២ ខេមបូឌា ស៊ីឃ្យូរីធី ម.ក	<p>អាសយដ្ឋាន: អាគារលេខ៣៤២ ជាន់ទី១៧ មហាវិថីព្រះមុនីវង្ស កែងនឹងផ្លូវ ២៨៩ សង្កាត់បឹងកេងកងទី១ ខណ្ឌចំការមន រាជធានីភ្នំពេញ</p> <p>ទូរសព្ទ : ០២៣ ៩៩៧ ៨៨៨ / ០២៣ ៩៩៧ ៨៨៨ ទូរសារ: ០២៣ ២២៤ ១២៦</p> <p>គេហទំព័រ : www.cambodiasecurities.com</p>

កំណត់សម្គាល់

១. មូលធុបនីយកម្មទីផ្សារពេញលេញ = (ចំនួនភាគហ៊ុនចុះបញ្ជី + ចំនួនភាគហ៊ុនមិនទាន់ចុះបញ្ជី) * ថ្លៃចុងក្រោយ
២. មូលធុបនីយកម្មទីផ្សារ = ចំនួនភាគហ៊ុនចុះបញ្ជី * ថ្លៃចុងក្រោយ
៣. អនុបាតជុំបង្វិល = បរិមាណជួញដូរសរុបក្នុងមួយឆ្នាំ/ចំនួនភាគហ៊ុនអណ្តែត *
 - * ភាគលាភនៃចំនួនភាគហ៊ុនអណ្តែត គឺយកចំនួនភាគហ៊ុនចុះបញ្ជី ដកប្រភេទភាគហ៊ុនដូចខាងក្រោម:
 - ភាគហ៊ុនដែលកាន់កាប់ដោយអភិបាល និង ស្ថាប័នពាក់ព័ន្ធ
 - ភាគហ៊ុនដែលកាន់កាប់ដោយអភិបាល បុគ្គលិកជាន់ខ្ពស់ *នៃបុគ្គលចុះបញ្ជីលក់មូលបត្រ និងសមាជិកគ្រួសារផ្ទាល់របស់បុគ្គលទាំងនោះ
 - ភាគហ៊ុនដែលប្រេងទុកសម្រាប់បន្តនិយោជិត (ESOP)
 - ភាគហ៊ុនរបស់ភាគហ៊ុនិកកាន់កាប់ភាគហ៊ុនចំនួនច្រើន ដែលទំហំកាន់កាប់នីមួយៗ មានចំនួនចាប់ពី៥% នៃចំនួនភាគហ៊ុនចុះបញ្ជីសរុប
 - ភាគហ៊ុនដែលភ្ជាប់ជាមួយកិច្ចព្រមព្រៀងមិនផ្ទេរភាគហ៊ុន ដែលកំណត់ដោយគណៈកម្មការមូលបត្រកម្ពុជា។
 - បុគ្គលិកជាន់ខ្ពស់ សំដៅលើបុគ្គលទាំងឡាយណាដែលមានមុខតំណែងចាប់ពីប្រធាននាយកដ្ឋានប្រធានផ្នែករហូតដល់នាយកប្រតិបត្តិ ប្រធានសេវាកម្មផ្ទៃក្នុង និងអ្នកដែលមានមុខតំណែងសំខាន់ផ្សេងទៀតក្នុងក្រុមហ៊ុនបោះផ្សាយមូលបត្រ។
៤. ថ្លៃ/ចំណេញ = មធ្យមនៃថ្លៃជួញដូរក្នុងមួយឆ្នាំ/ចំណេញក្នុងមួយភាគហ៊ុនក្នុងមួយឆ្នាំ
៥. ថ្លៃ/តម្លៃក្នុងបញ្ជី = ថ្លៃចុងក្រោយ/តម្លៃក្នុងបញ្ជីក្នុងមួយភាគហ៊ុន *
 - * តម្លៃក្នុងបញ្ជីរបស់ PWSA មិនរាប់បញ្ចូលភាគហ៊ុនប្រភេទ ក ដែលមានចំនួន ៣៩១.១០០.៩៤២ និងមានតម្លៃចារឹក ១.០០០រៀល
 - * តម្លៃក្នុងបញ្ជីរបស់ PPAP មិនរាប់បញ្ចូលភាគហ៊ុនប្រភេទ គ ដែលមានចំនួន ៩៣.៧៦៩.១២០ និងមានតម្លៃចារឹក ៤.០០០រៀល
 - * តម្លៃក្នុងបញ្ជីរបស់ PAS មិនរាប់បញ្ចូលភាគហ៊ុនប្រភេទ ក ដែលមានចំនួន ៣៦៤.៥៣០.៨៦១ និងមានតម្លៃចារឹក ១.០០០រៀល
- ៦ . ទិន្នផលភាគលាភ = ភាគលាភជាសាច់ប្រាក់ក្នុងមួយភាគហ៊ុន/ ថ្លៃចុងក្រោយ
៧. អនុបាតភាគលាភបានបង់ = ភាគលាភសរុបដែលត្រូវបែងចែក/ ចំណេញសុទ្ធ
៨. ភាគលាភជាសាច់ប្រាក់ក្នុងមួយភាគហ៊ុន = ភាគលាភសរុបដែលត្រូវបែងចែក/ ចំនួនភាគហ៊ុនដែលត្រូវទទួលភាគលាភ *
 - * សម្រាប់ PAS: ភាគលាភជាសាច់ប្រាក់ក្នុងមួយភាគហ៊ុន = ភាគលាភសរុបដែលត្រូវបែងចែកទៅភាគហ៊ុនប្រភេទ គ/ ចំនួនភាគហ៊ុនប្រភេទ គ ដែលត្រូវទទួលភាគលាភ
 - * សម្រាប់ PAS: ភាគលាភជាសាច់ប្រាក់ក្នុងមួយភាគហ៊ុន = ភាគលាភសរុបដែលត្រូវបែងចែកទៅភាគហ៊ុនប្រភេទ គ/ ចំនួនភាគហ៊ុនប្រភេទ គ ដែលត្រូវទទួលភាគលាភ
៩. ចំណេញធៀបនឹងមូលធន = ចំណេញសុទ្ធ/ មធ្យមនៃមូលធនរបស់ភាគហ៊ុនិកដើមឆ្នាំ និងចុងឆ្នាំ
១០. ចំណេញធៀបនឹងទ្រព្យសកម្ម = ចំណេញសុទ្ធ/ មធ្យមនៃទ្រព្យសកម្មដើមឆ្នាំ និងចុងឆ្នាំ
១១. អនុបាតបំណុល = មធ្យមនៃបំណុលដើមឆ្នាំ និងចុងឆ្នាំ / មធ្យមនៃទ្រព្យសកម្មដើមឆ្នាំ និងចុងឆ្នាំ
១២. អនុបាតចរន្ត = ទ្រព្យសម្បត្តិរយៈពេលខ្លី/ បំណុលរយៈពេលខ្លី
១៣. ចំណេញក្នុងមួយភាគហ៊ុនមុនឆ្នាំធ្វើ IPO = ចំណេញសុទ្ធ/ចំនួនភាគហ៊ុនសរុបមុនពេលធ្វើ IPO
 ចំណេញក្នុងមួយភាគហ៊ុននៅឆ្នាំធ្វើ IPO = ចំណេញសុទ្ធ/មធ្យមមូលធននៃចំនួនភាគហ៊ុនសរុបក្នុងឆ្នាំធ្វើ IPO ផ្អែកលើថ្ងៃចុះបញ្ជីលក់ភាគហ៊ុនដំបូង
១៤. រចនាសម្ព័ន្ធភាគហ៊ុនិក៖ គិតត្រឹមថ្ងៃទី៣១ ធ្នូ ឆ្នាំ២០២១ ផ្អែកលើចំនួនភាគហ៊ុនសរុបដែលចុះបញ្ជី
១៥. អនុបាតចំណេញសុទ្ធ = ចំណេញសុទ្ធ / ចំណូល។

វេទិកាជួញដូរមូលបត្រ ថ្មី សម្រាប់ ទូរស័ព្ទចល័ត របស់លោកអ្នក!

បញ្ជូន កែប្រែ និងលុបចោល
បញ្ជីរបស់អ្នក យ៉ាងងាយរហ័ស

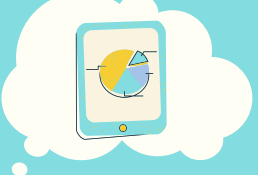


-  អាចជួញដូរបានពីគ្រប់ទីកន្លែង
-  ការផ្ទៀងផ្ទាត់តាមរយៈជំរកមាត្រ
-  ការផ្ទៀងផ្ទាត់ពីរលក្ខខណ្ឌ (2FA)
-  មាន ៥ ភាសា



ការជួញដូរភាគហ៊ុន
នៅជិតដៃរបស់លោកអ្នក!

តាមដានទិន្នន័យជួញដូរ និងព័ត៌មានផ្សេងៗពាក់ព័ន្ធនឹងការវិនិយោគ



ពិនិត្យមើលទិន្នន័យជួញដូរកន្លងមក រួមទាំងសមតុល្យសាច់ប្រាក់ និងមូលបត្ររបស់អ្នក



រាប់រហ័ស
មានសុវត្ថិភាព
ងាយស្រួលច្រើនប្រាស់

1. បើកគណនីជួញដូរជាមួយក្រុមហ៊ុនមូលបត្រណាមួយដែលជាសមាជិករបស់ ធមក (ប្រសិនបើអ្នកមិនទាន់មាន)
2. ដោនឡូតកម្មវិធី "CSX Trade" ពី App Store ឬ Play Store ហើយចុច "ស្នើដំណើរការគណនី MTS"
3. ជ្រើសរើសក្រុមហ៊ុនមូលបត្ររបស់អ្នក និងបំពេញព័ត៌មានចាំបាច់ដើម្បី "ដាក់ស្នើ"
4. ធ្វើតាមការណែនាំដែលបានផ្ញើទៅអ៊ីម៉ែល / លេខទូរស័ព្ទរបស់អ្នក ដើម្បីយល់ព្រមជាមួយ លក្ខខណ្ឌ នៃការប្រើប្រាស់ប្រព័ន្ធ
5. កំណត់លេខកូដសម្ងាត់ និងចូលទៅកាន់ប្រព័ន្ធជាលើកដំបូង
6. (មិនតម្រូវ) ដាក់ដំណើរការ ការផ្ទៀងផ្ទាត់តាមពីរលក្ខខណ្ឌ (2FA) ដែលស្ថិតនៅក្នុងម៉ឺនុយបន្ទាប់ពីចូលទៅកាន់ប្រព័ន្ធ ដើម្បីបង្កើនសុវត្ថិភាព។

ដើម្បីដំណើរការគណនី
ជួញដូររបស់លោកអ្នក

ទាញយកកម្មវិធីនេះ!



ផ្សារមូលបត្រកម្ពុជា



អាសយដ្ឋាន

អាគារ ធម៌ក វិថីព្រះមហាក្សត្រីយានី កុសុមៈ (ផ្លូវ១០៦)
សង្កាត់វត្តភ្នំ ខណ្ឌដូនពេញ រាជធានីភ្នំពេញ ព្រះរាជាណាចក្រកម្ពុជា

លេខទូរស័ព្ទ

ទូរសព្ទ៖ (៨៥៥) ២៣ ៩៥ ៨៨ ៨៨/២៣ ៩៥ ៨៨ ៨៥

ទូរសារ៖ (៨៥៥) ២៣ ៩៩ ៥៥ ៥៨

សារអេឡិចត្រូនិច

info@csx.com.kh

គេហទំព័រ

csx.com.kh

facebook.com/Cambodia.CSX